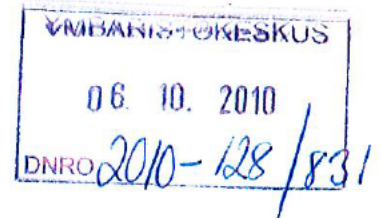




30.9.2010



Asia Luonnonsuojelualueen perustaminen

Hakijat



Hakemus 4.1.2010

Kohde

kunta: Helsinki / 091
kylä: Immersby / 440
kiinteistö: Jofsängen
RN:o: 15:5
pinta-ala noin 6,1 ha

Alueen kuvaus

Alue on arboretum, joka sijaitsee Helsingin kaupungin itäreunalla. Arboretum on perustettu 1990-luvun alussa. Maasto on entistä niitty-, laidun- ja peltoaluetta. Jalot lehtipuut, tammi, vaahtera, lehmus ja saarni muodostavat alueen puuston perustan ja lisäksi alueella kasvaa monipuolinen lajivalikoima eri pensaita ja pikkupuita ja mm. koivun ja lepän erikoisia kasvumuotoja. Havupuita, kuten douglaskuusia, tuijia ja lehtikuusia, on istutettu luomaan vuodenaikaisvaihtelua arboretumin yleisilmeeseen.

Lausunnot

Helsingin kaupunki 29.3.2010

Elinkeino-, liikenne- ja ympäristökeskuksen päätös

Uudenmaan elinkeino-, liikenne- ja ympäristökeskus perustaa liitekartasta ilmenevän, kiinteistöllä Jofsängen RN:o 15:5 sijaitsevan alueen luonnonsuojelualueeksi. Alueen nimi on Arboretum Saario (YSA205785).

Alueella ovat voimassa seuraavat rauhoitusmääräykset:

Yleiset rajoitukset

Alueella on kielletty:

- rakennuksien, rakennelmien, teiden rakentaminen;
- maa-aineksien tai kaivoskivennäisten ottaminen ja maa- ja kallioperän vahingoittaminen ja muuttaminen;

- ojittaminen, vesien perkaaminen ja patoaminen;
- metsänhakkuu ja muut metsänhoitotoimet;
- sienien, puiden, pensaiden tai muiden kasvien tai niiden osien ottaminen tai vahingoittaminen;
- luonnonvaraisten selkärankaisten eläinten pyydystäminen, tappaminen tai hätyyttäminen tai niiden pesien hävittäminen sekä selkärangattomien eläinten pyydystäminen tai kerääminen;
- tulenteko, telttailu ja muu leirytyminen;
- muut toimet, jotka vaikuttavat epäedullisesti alueen luonnonoloihin, maisemaan tai eliölajien säilymiseen.

Liikkumisrajoitukset

Edellä mainittujen toimenpiteiden lisäksi on kielletty

- liikkuminen moottoriajoneuvoilla lukuun ottamatta alueen hoidon vaatimaa liikkumista

Sallitut toimenpiteet

Edellä olevien määräysten estämättä alueella on sallittua:

- poimia marjoja ja ruokasieniä;
- arboretumin puiden ja pensaiden hyväksi tehtävät hoitotoimenpiteet sekä uusien puiden ja pensaiden istutus, suojapuuston ja ylispuiden poisto, puiden suojaaminen, heinän niitto, vesakon raivaus jne;
- rakentaa kävelypolkuja ja –siltoja, kosteikkojen hoito, puiden merkintä asianmukaisin kilvin ja tunnistein;
- olemassa olevien rakennuksien, rakennelmien, teiden ja ojien kunnossapito ja rakentaa taimikasvatusta varten pieni kasvihuone;
- Puroniityntien välttämättömät parannustoimenpiteet ja niihin liittyvän infrastruktuurin rakentaminen. Tien levenemisessä ja rakentamisessa huomioidaan arboretumalueen luontoarvot ja sen säilyminen mahdollisimman koskemattomana.

Rauhoitusmääräyksistä poikkeaminen

Edellä olevista määräyksistä saadaan Uudenmaan elinkeino-, liikenne- ja ympäristökeskuksen luvalla poiketa, jos se on luonnonsuojelualueen hoidon ja käytön kannalta perusteltua.

Hoito- ja käyttösuunnitelma

Luonnonsuojelualueelle voidaan tarvittaessa laatia hoito- ja käyttösuunnitelma, jossa esitetään tarpeelliset toimenpiteet luonnonympäristön hoitamiseksi. Uudenmaan elinkeino-, liikenne- ja ympäristökeskus vahvistaa hoito- ja käyttösuunnitelman.

Korvaus

Hakijat eivät vaadi korvausta luonnonsuojelualueen perustamisesta.

Perustelut

Luonnonsuojelualueen perustamisen tarkoituksena on lajistoltaan arvokkaan arboretumin suojeleminen. Arboretum on sijainnin ja lajiston perusteella niin edustava, että sen suojeleminen voidaan katsoa luonnon monimuotoisuuden säilyttämisen kannalta tarpeelliseksi.

Sovelletut lainkohdat

Luonnonsuojelulaki (1096/96) 10 § ja 24 §

Päätöksen kuuluttaminen ja luonnonsuojelualueen merkitseminen kiinteistörekisteriin

Uudenmaan elinkeino-, liikenne- ja ympäristökeskus kuuluttaa tästä päätöksestä Helsingin kaupungin ilmoitustaululla. Päätöksestä tehdään merkintä kiinteistörekisteriin.

Muutoksenhaku

Tähän päätökseen saa hakea muutosta valittamalla Helsingin hallinto-oikeuteen.

Valitusosoitus on liitteenä.

Ylitarkastaja



Ilpo Huolman

Ylitarkastaja



Jani Seppälä

Liitteet

kartta

valitusosoitus

Päätös

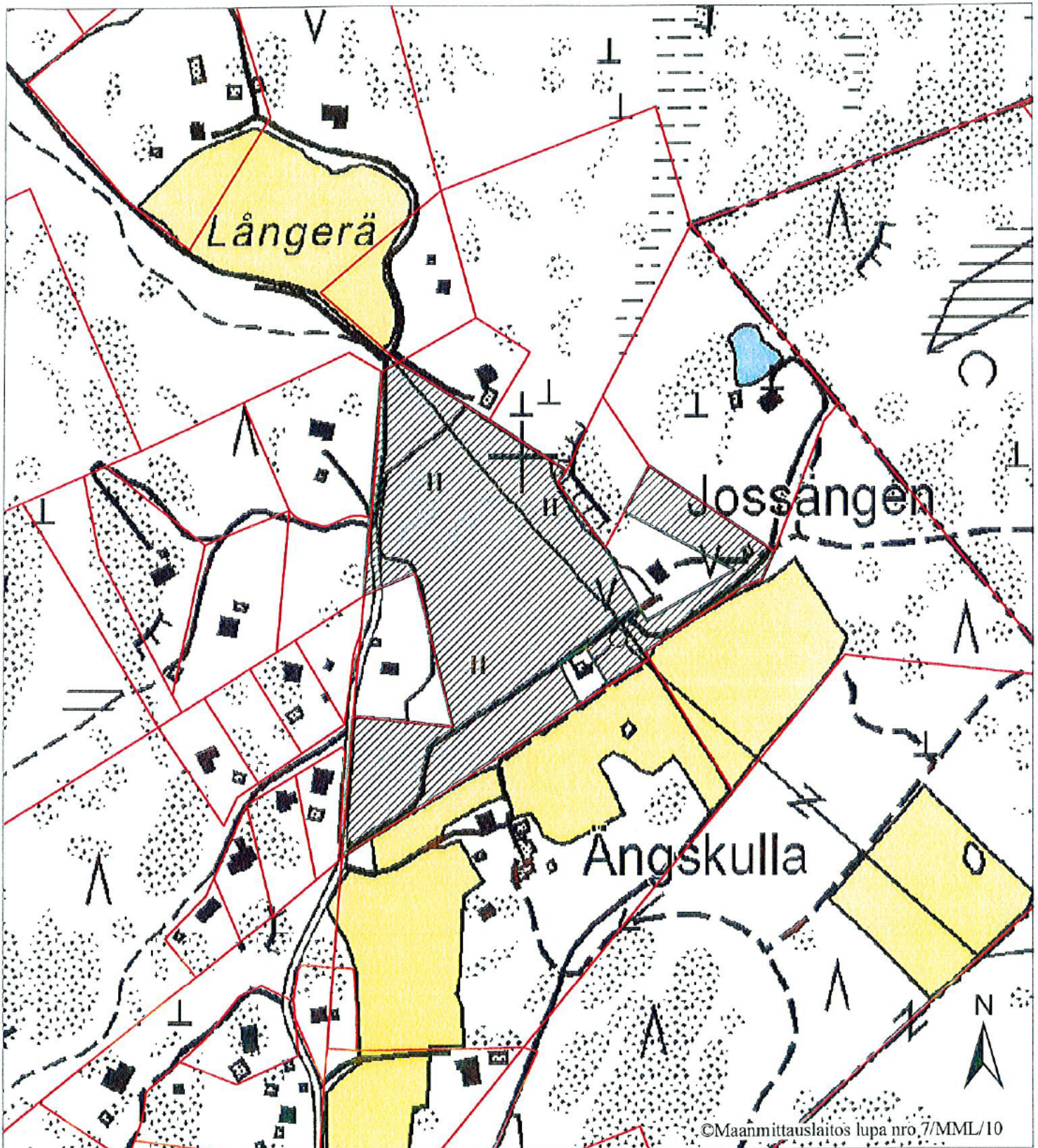


saantitodistuksella

Tiedoksi

Ympäristöministeriö
Helsingin kaupunki
Uudenmaan liitto
Helsingin poliisilaitos
Uudenmaan ympäristönsuojelupiiri
Metsähallitus, Etelä-Suomen luontopalvelut
Metsäkeskus Rannikko
lainvoimaisuusleimoineen, Etelä-Suomen maanmittaustoimisto

Maksutta



©Maanmittauslaitos lupa nro. 7/MML/10

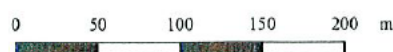
Liittyy Uudenmaan ELY-keskuksen päätökseen

30.9.2010

Ylitarkastaja Jäni Seppälä

Mittakaava 1:5000

Pinta-ala n. 6,1 ha



Peruskarttalehti: 204307
Koordinaatisto: YKJ
Nurkkakoordinaati: 3402392, 6687409 3403730, 6688346
Kiinteistöraja-aineisto vastaa vuoden 2010 alun tilannetta
Uudenmaan ELY ympäristö ja luonnonvarat/PL/23.9.2010

