

Hesperianpuisto ja Hakasalmenpuisto

Puistosuunnitelmaluonnos

Esillä olo 24.1.-6.2.2024

Helsinki



Esillä olo ja palautteet

Suunnitelmaluonnokseen voi tutustua **24.1. – 6.2.2024** välisenä aikana Helsingin kaupungin verkkosivulla osoitteessa www.hel.fi/suunnitelmat kohdassa Katu- ja puistosuunnitelmat.

Toivomme mahdollista palautetta nyt esillä olevasta puistosuunnitelmaluonnoksesta **ti 6.2.2024 mennessä**.

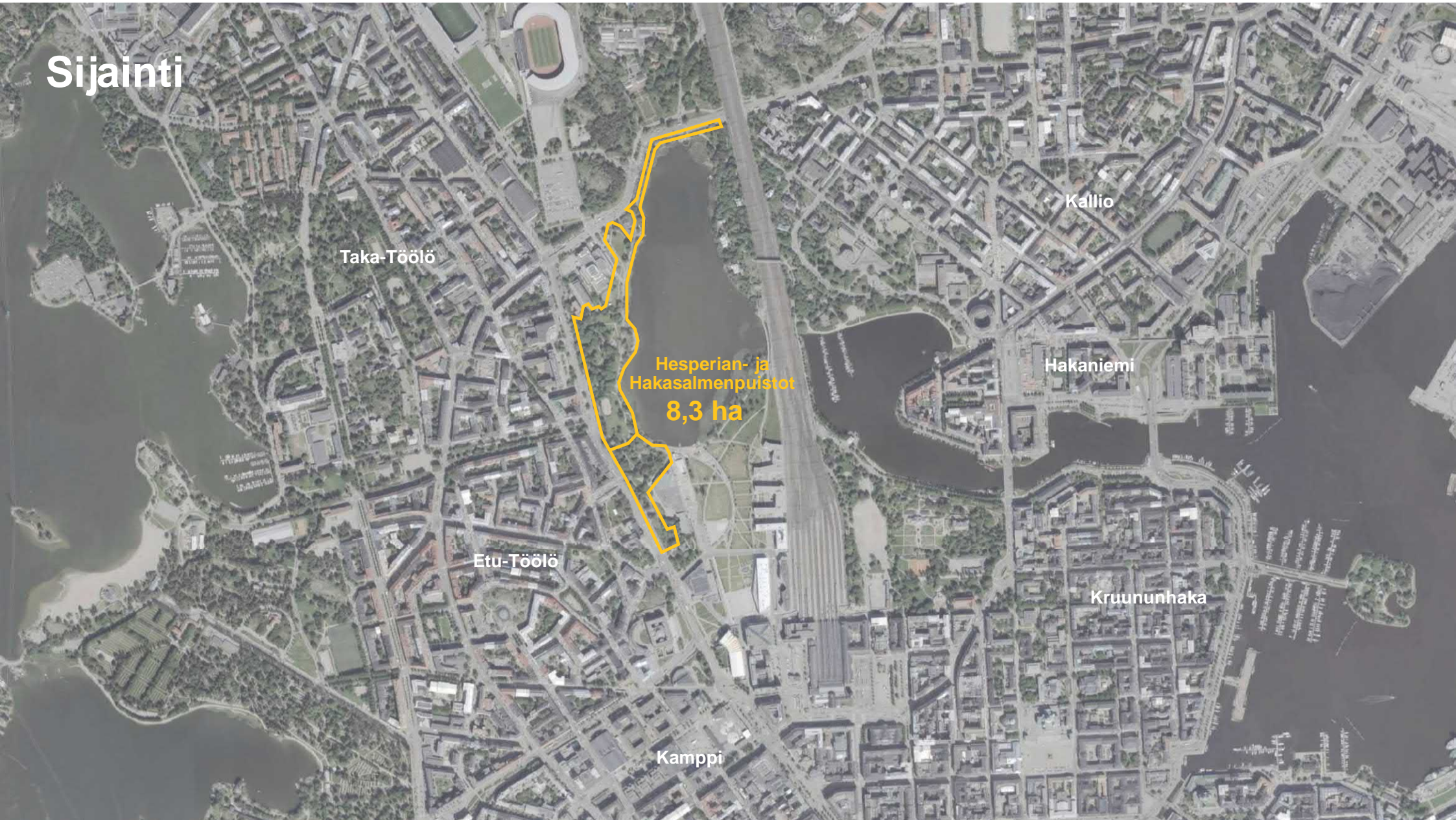
Palautteet:

Jere Saarikko
Helsingin kaupunki,
Maankäyttö ja kaupunkirakenne
jere.saarikko@hel.fi

Matti Liski
Maisema-arkkitehtitoimisto Näkymä Oy
matti.liski@nakyma.com

Suunnitelmaluonnosta viedään eteenpäin saatujen palautteiden perusteella kevään ja kesän aikana 2024. Tämän jälkeen suunnitelma asetetaan nähtäville syksyllä 2024 (muistutusten jättöön mahdollisuus). Suunnitelma viedään Kaupunkiympäristölautakunnan päätettäväksi loppusyksyllä 2024. Rakentaminen alkaa tämän hetkisen tiedon mukaan vuonna 2026.

Sijainti



Taka-Töölö

Hesperian- ja
Hakasalmenpuistot
8,3 ha

Kallio

Hakaniemi

Etu-Töölö

Kruununhaka

Kamppi

Sijainti



Linnunlaulu

Töölönlahti

Töölönlahden
puisto

Finlandia-
talo

Hakasalmen-
puisto

Hesperian-
puisto

Ooppera

Mannerheimintie

Helsinginkatu

Suunnittelun lähtökohdat

Suunnittelun lähtökohdat ja tavoitteet

Hyväksytty KYLK § 388 16.6.2020

Kaupunkiympäristölautakunta päätti 16.6.2020 hyväksyä Hesperian puiston, Hakasalmen puiston ja Karamzininrannan suunnittelun lähtökohdat ja tavoitteet jatkosuunnittelun pohjaksi sekä merkitä tiedoksi puistojen ja kadun rakentamisen kustannusarvion.

Kaupunkiympäristölautakunta edellytti päätöksen yhteydessä seuraavaa:

- Alueella tehdään kattava linnustoselvitys, jonka tulokset huomioidaan suunnittelun lähtökohtina siten, että alueen runsastunut lintulajisto säilyy vähintään nykytasolla.
- Alueella tulee tehdä kattava kartoitus luontoarvoista, jonka tulokset huomioidaan suunnittelun lähtökohtana.
- Salavien kunto kartoitetaan yksilöllisesti ja tutkitaan mahdollisuudet uusia salavat vaiheittain.
- Rannan eroosiota ehkäisevissä toimenpiteissä luonnonmukainen ranta on ensisijainen.

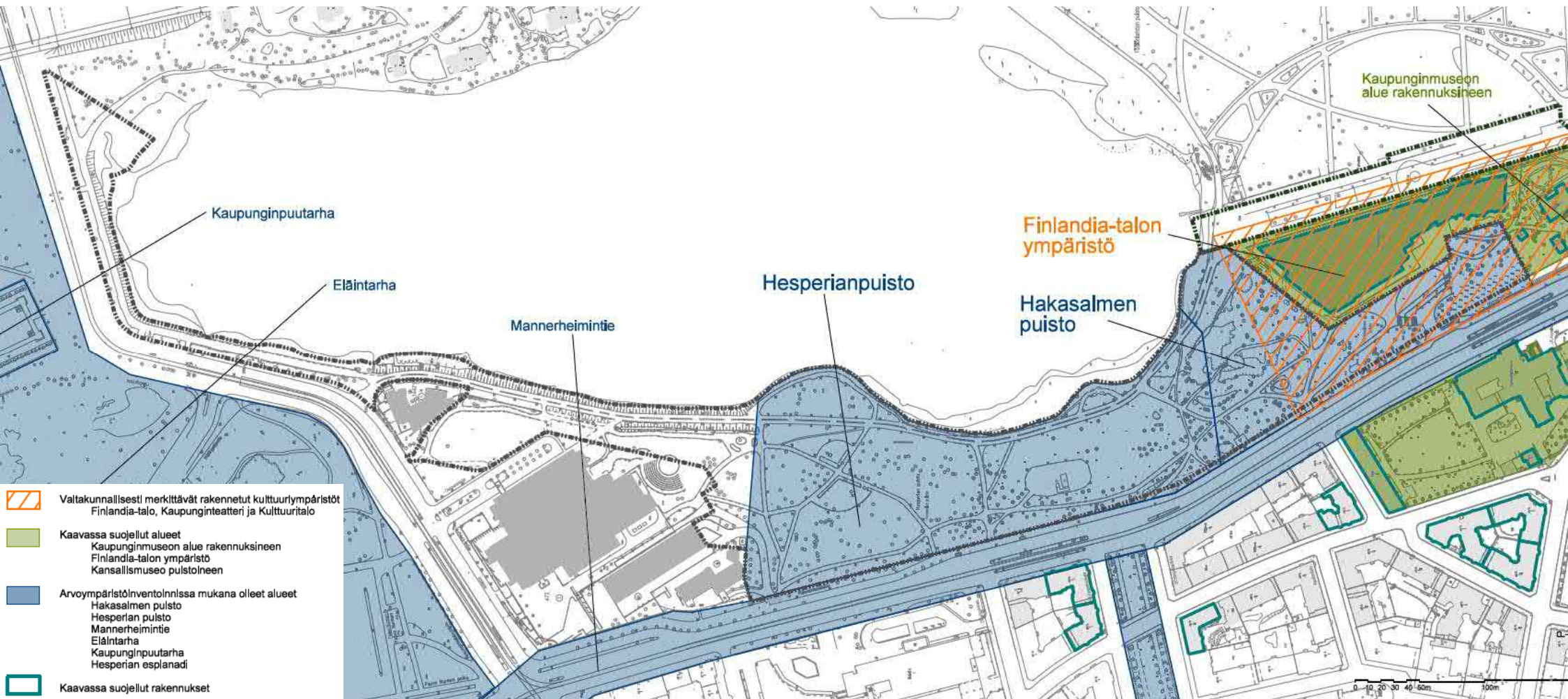
Suunnittelun lähtökohdat ja tavoitteet

Hyväksytty KYLK § 388 16.6.2020



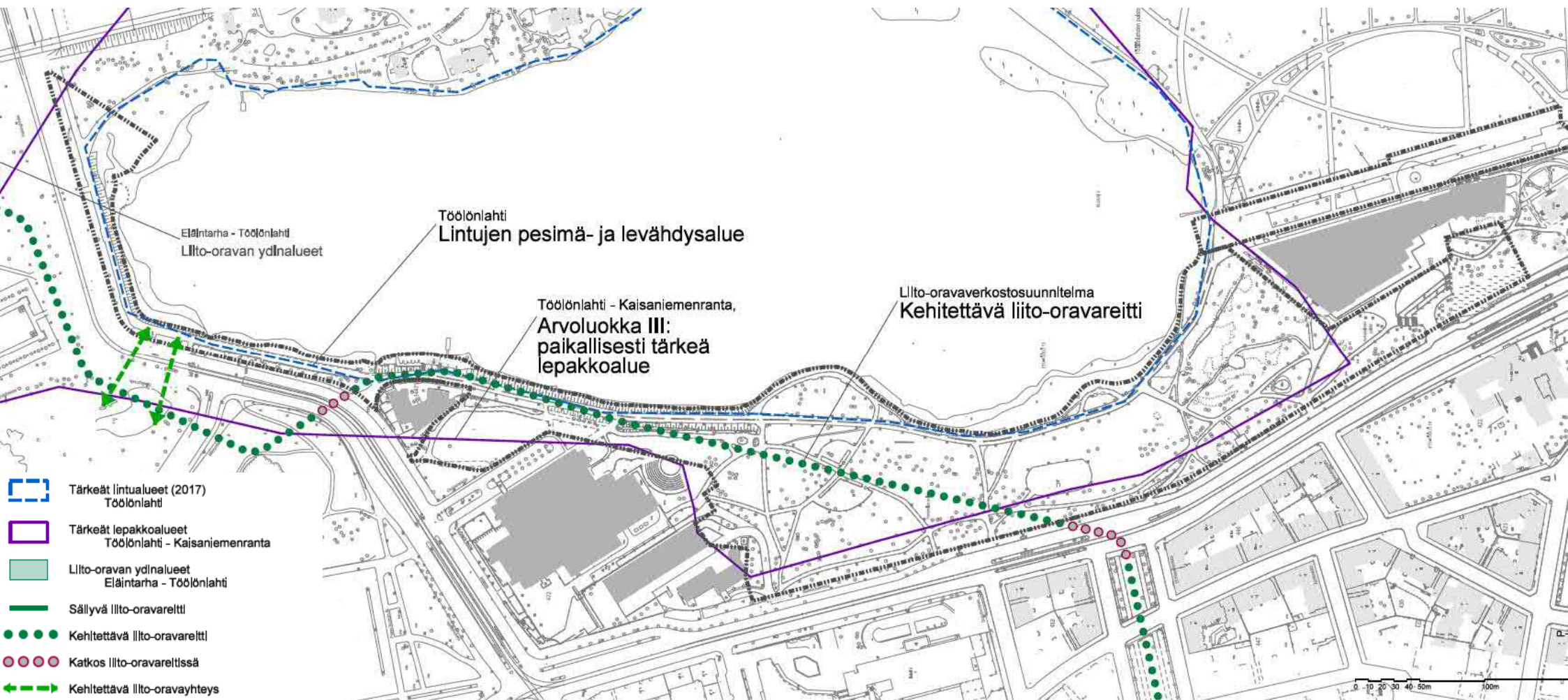
Rakennetun kulttuuriympäristön arvot

Lähde: Helsingin kaupungin karttapalvelu (2020)



Luontoarvot

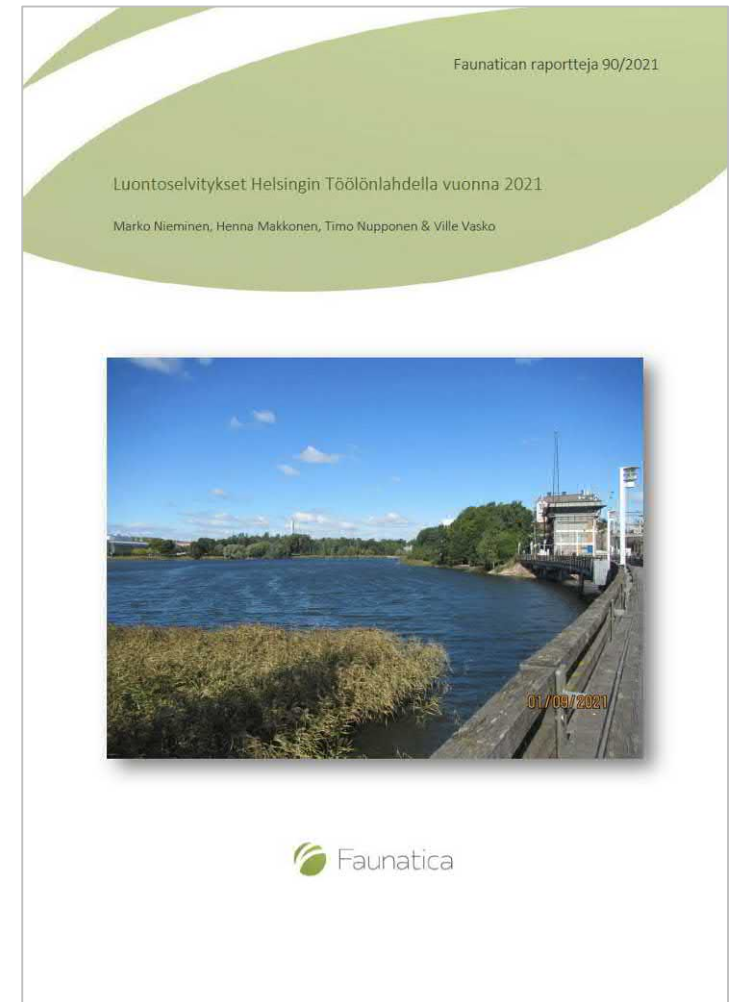
Lähde: Helsingin kaupungin karttapalvelu ja luontotietojärjestelmä (2020)



Luontoselvitykset Helsingin Töölönlahdella 2021

Faunatica Oy 2021

- Luontoselvitykset Töölönlahden ympäristöstä tehty kesällä 2021
- Työ tehtiin Helsingin kaupungin Ympäristönsuojeluyksikön toimeksiannosta
- Tavoitteena Töölönlahden ympäristön kehittämisen ja luontoarvojen yhteensovittaminen
- Selvitykseen sisältyi
 - kasvillisuusselvitys
 - linnustonselvitys
 - perhosselvitys
 - sudenkorentonselvitys sekä
 - litoraalikasvillisuuden vesiselkärangatonlajiston selvitys



Luontoselvitykset Helsingin Töölönlahdella 2021

Faunatica Oy 2021

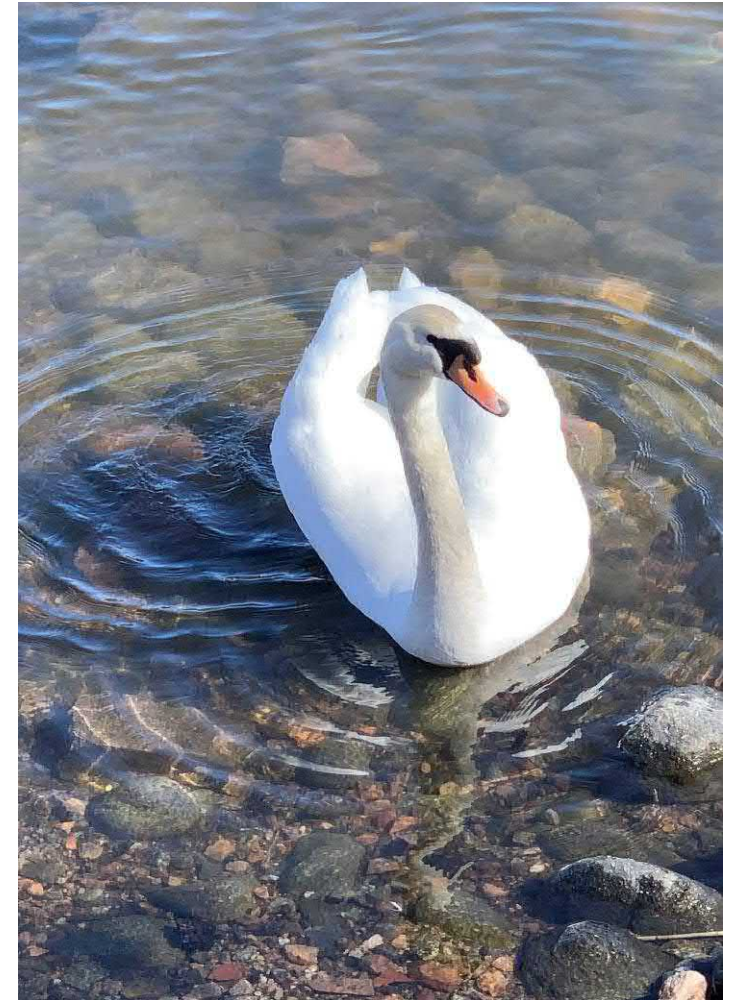
Raportin johtopäätökset lyhyesti:

- Luonnonkasvillisuutta on pienialaisesti
- Mikään kasvillisuuskuviosta ei edusta uhanalaisia tai suojeltavia luontotyyppejä
- Alue on kuitenkin kasvilajistollisesti monimuotoinen
- Vieraslajit uhkaavat monimuotoisuutta

- Alueella pesii monimuotoinen linnusto, lajistossa on runsaasti myös suojelunarvoisia lintulajeja
- Ruovikot arvokkaita pesinnälle eikä niitä tulisi käyttää virkistykseen esim. kalastus ja luontokuvaus
- Eroosioaurioiden korvaus kasvipintaisena linnuston kannalta hyvä asia

- Perhosten kannalta oleellista on suurikokoisten vanhojen puiden säilyttäminen
- Perhospuutarhan perustaminen suositeltavaa

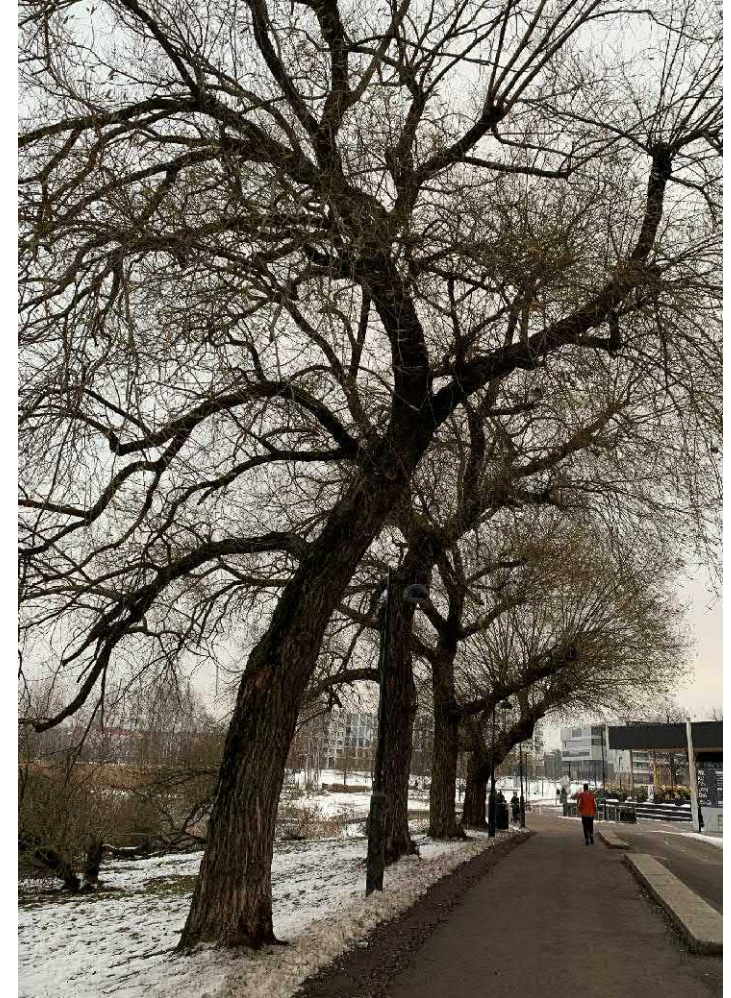
- Ei erityisesti huomioitavia sudenkorentolajeja
- Ruovikoiden paikoittainen niitto todennäköisesti parantaisi sudenkorentolajien elinoloja



Salavien kuntoarvio, Töölönlahti, Helsinki

Fri-Tec Oy 2021

- Kuntotutkimus tehty keväällä 2021
- Tutkittuja puita 30 kpl
- Yleisesti ongelmia rungon haarakohdissa sekä latvuksessa, tyvialueet paremmassa kunnossa
- Salavat repeämisalttiita, runsas lahon määrä lisää riskiä
- Sijainti vilkkaiden kulkureittien välittömässä läheisyydessä turvallisuusriski
- Säästettävien puiden latvuksia tulee keventää ja kuntoa seurata aktiivisesti



Puuston kuntoarvio, Hesperian- ja Hakasalmen puisto, Helsinki

Eg-Trading Oy 2022

- Kuntotutkimus tehty kesällä ja syksyllä 2022
- Tutkitut puut Finlandiatalon ja Oopperatalon välisellä puistoalueella, yhteensä noin 450 puuta
- Puusto on monipuolista niin lajiston, iän kuin kuntosakin puolesta
- Haasteena ikääntyvän puuston säilyttäminen turvallisena
- Myös jalavanpakurin ja vaahterankäävän aiheuttamat ongelmat
- Puita ylläpidetty jo pitkään mm. latvustuennoilla ja keventämisellä



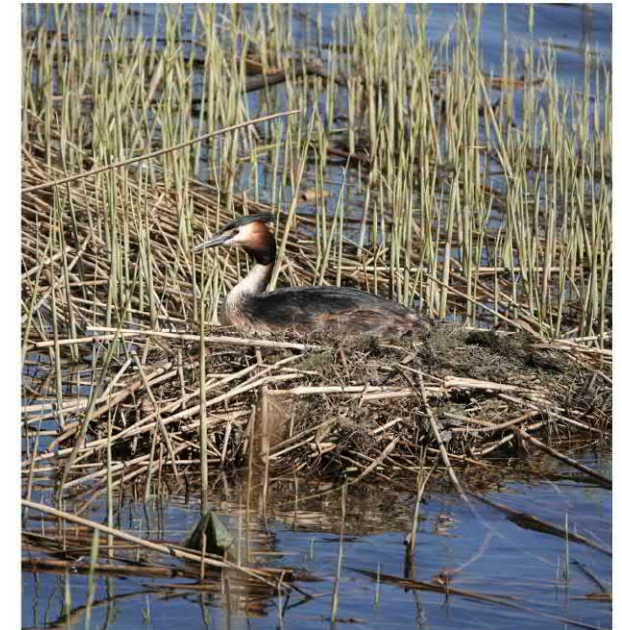
Muut selvitykset

Edellä mainittujen selvitysten lisäksi on hyödynnetty seuraavia raportteja (julkaisujärjestyksessä uusimmasta vanhimpaan):

- **Hesperianpuiston rannan stabiliteettitarkastelut** – Afry Finland Oy 2024
- **Hesperianpuisto, ympäristötekkinen maaperätutkimus** – Ramboll Finland Oy 2023
- **Raportti Töölönlahden linnustosta vuonna 2021** – Christa Granroth 2022
- **Raportti Töölönlahden linnustosta vuonna 2020** – Christa Granroth 2021
- **Hesperian puisto ja Hakasalmen puisto, maaperän pilaantuneisuustutkimukset** – Ramboll Finland Oy 2015
- **Hakasalmen ja Hesperian puistot – Puistohistoriallinen selvitys** – Maisema-arkkitehtitoimisto Näkymä Oy 2010
- **Helsingin Töölönlahden puistoalueiden meluselvitys** – WSP Finland 2009
- **Hesperian puisto – Kasvillisuusinventointi** – Maisema-arkkitehtitoimisto Näkymä Oy ja Luontotieto Keiron Oy 2008

Raportti Töölönlahden linnustosta vuonna 2021

Teksti ja kuvat: Christa Granroth



Silkkiuikku hautoo avoimesti pesällä, Töölönlahti 12.5.2021

Suunnitelmatilanne

Liittyvät suunnitelmat:

- **Hesperian puiston puistosuunnitelma** – Helsingin kaupunki
 - Hyväksytty 2011, mutta ei toteutettu.
 - Nyt käynnissä oleva työ on näiden suunnitelmien päivitys, mutta lähtökohdat ovat muuttuneet aiemmasta.
- **Finlandia-talon perusparannus** – Helsingin kaupunki
 - Hakasalmen puiston osa Finlandia-talon ympäristössä hyväksytty osana perusparannussuunnitelmaa.
 - Toteutus käynnissä, työ alkanut 02/2022.
- **Mannerheimintien katusuunnitelma** – Helsingin kaupunki
 - Hesperian ja Hakasalmen puistojen Mannerheimintien reuna-alueen työt on hyväksytty osana katusuunnitelmaa.
 - Toteutus käynnissä, työ alkanut 03/2023.
- **Hulevesien eriytysprojekti** – HSY
 - Kaupunginlaajuinen tavoite eriyttää jätevedet ja hulevedet erillisiin viemäriin vanhojen sekavesiviemäreiden sijaan.
 - Eriytys toteutetaan Mannerheimintien remontin yhteydessä, mistä johtuen Hesperian puistossa sadevesiä suodatetaan ja viivytetään erilaisissa hulevesirakenteissa, esim. hulevesipainanne.



Töölönlahden ympäristön muut hankkeet

Hesperianpuisto ja Hakasalmenpuisto

Mannerheimintie
Peruskorjaus 2023-

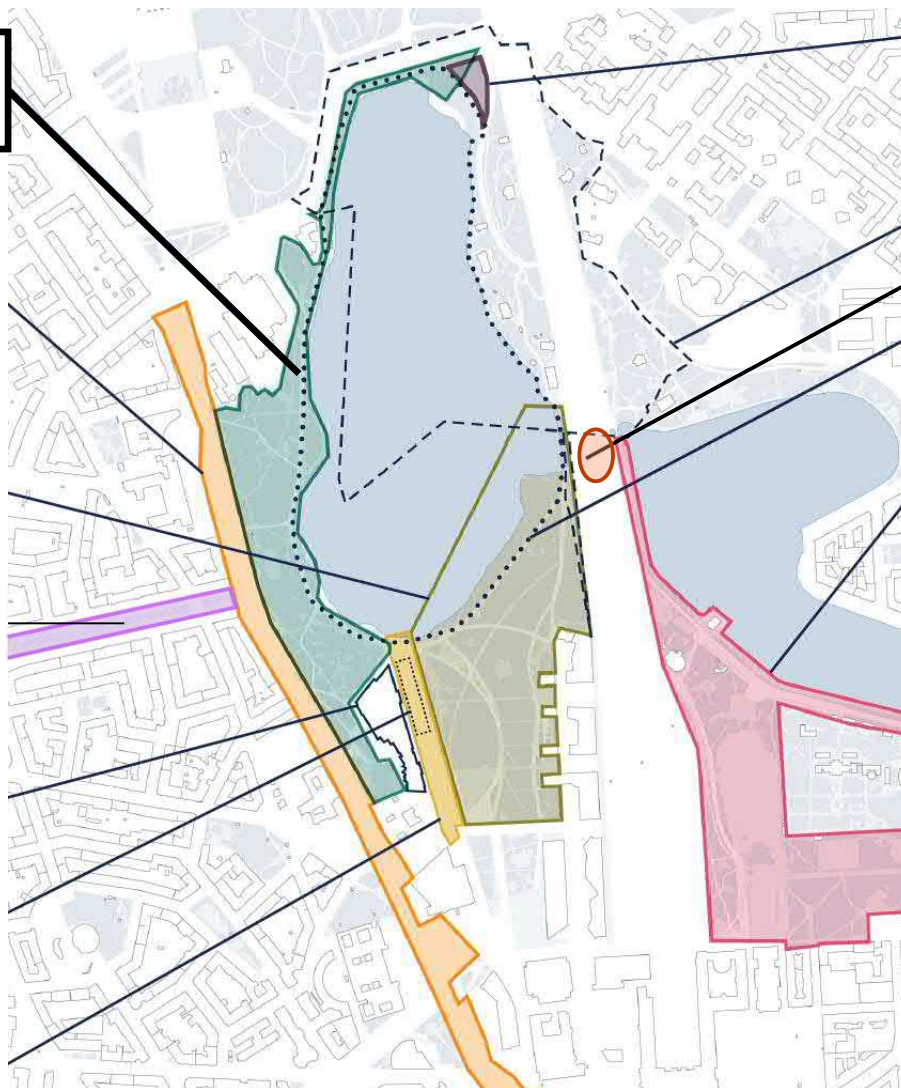
Töölönlahdenpuisto
Suunnitteluperiaatteet 2023-
Nopeat toimenpiteet 2024-

Hesperian esplanadi
Suunnitteluperiaatteet 2023-

Finlandia-talo
Perusparannus 2022-

Pikku-Finlandia
Väliaikainen 2022-2025

Karamzininranta



**Linnunlauluntien
ulkokuntosali**
Toteutus 2024

Linnunlaulun asemakaava
Valmisteilla

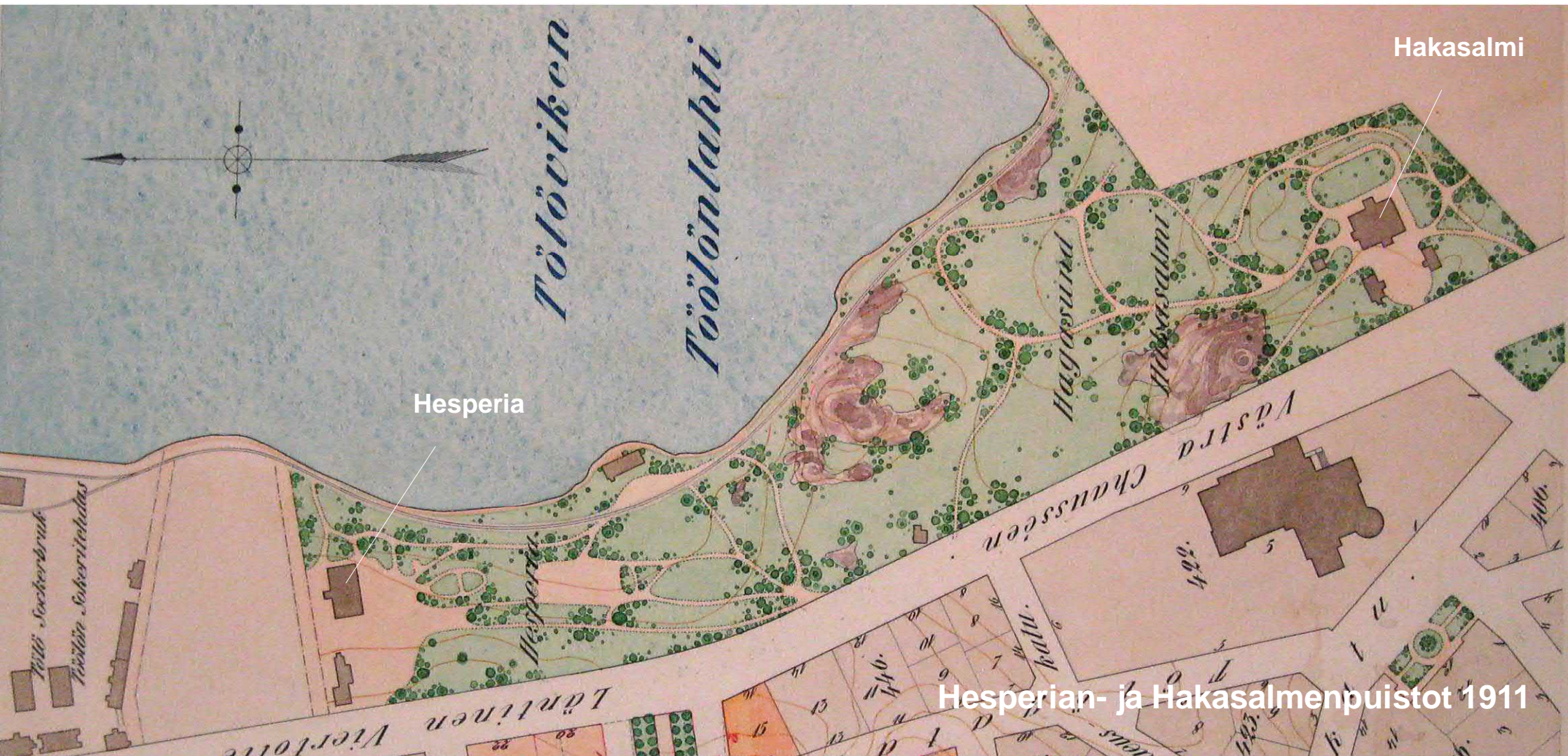
Töölönlahden tulvasuojeluportti
Valmisteilla

Töölönlahden luonnonsuojelualue
Järjestöjen aloite, käsittelyssä

Kaisaniemenpuisto
Peruskorjaus vaiheittain 2023-

Puiston vaiheita

1900-1910-luku: Kansanpuistovaihe ja puistojen yhdistäminen





1910-luku

1920-1930-luku: Puistojen uudelleenjärjestely



1930-luku

1940-1950-luku: Kunnostustoimet kesäolympialaisia varten



Ilmakuva 1943



1955



1960

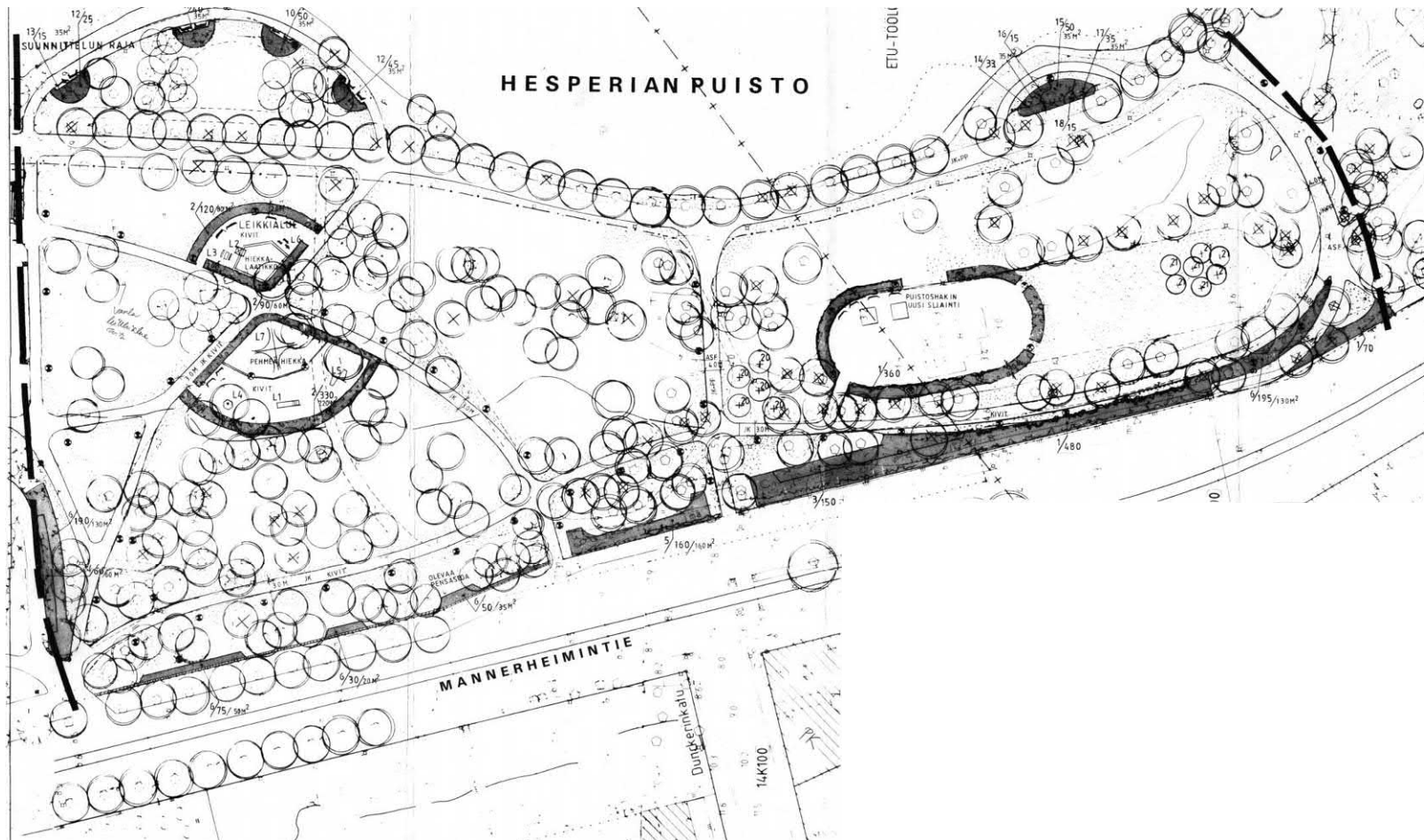


1978



1982

1990-luku: Perusparannus



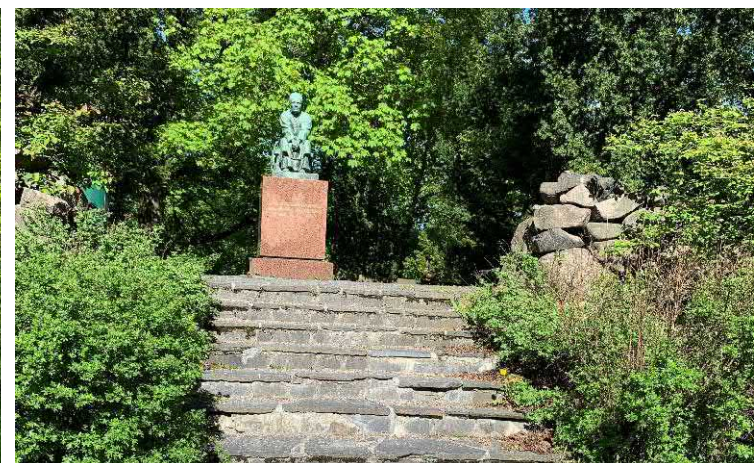
MERKINNAT	
	OLEVA PUU
	ISTUTETTAVA PUU
	NURMI
	ISTUTETTAVA PENSAO
	PUUSTOVAALUSIN, HRP
	PUUSTOVAALUSIN, PUO
POISTUVA MERKINTÄ	
L1	LUUKU LAPPSET/IRNO 42021
L2	KATOS LAPPSET/IRNO 61520
L3	POYTA PENKKIYHDISTELMA LAPPSET/PROMENADE 510
L4	PENKKIYHMA LAPPSET/PROMENADE 541
L5	KENKI BITAN LAPPSET/IRNO 10917
L6	ASIAN LAPPSET 217
L7	ASIAN LAPPSET 219
L8	ASIAN LAPPSET/IRNO 10421 2KPL
L9	ASIAN LAPPSET/IRNO 10455
L10	ASIAN LAPPSET 05049 3KPL
L11	MAASTORIPIDELYVERKKO J.TRAINING.BOKER O.V. 30.7.107
KASVILUETTELO	
PENSAAT	
1	SYRINEN VOLUNUS 910 kpl
2	ARONIA s PRUNIFOLIA 610
3	PHYSCARPUS OPUFOLIUS 150 "
4	AMELANCHIER SPICATA 60 "
5	CHRYSANTHEMUM GRAVANA 150 "
6	SPHALA CHAMAEMORYFOLIA 540 "
PUUSTOJUSUJUT	
10	ROSA FRIGIDISSIMO (1828) 50 kpl
11	ROSA GALICA HYBR (1836) 40 "
12	ROSA PIMPHINIFOLIA (1861) 20 "
13	ROSA PIMPHINIFOLIA KOPPIUS 15 "
14	ROSA RUGOSA RUGOLF (1871) 33 "
15	ROSA RUGOSA DAGMAR HASTRUP 10 "
16	ROSA RUGOSA ROVUSTA 15 "
17	ROSA GLAUCO 35 "
18	ROSA FOETIDA PERSIAN YELLOW 15 "
PUJUT	
20	TRILIA VII GARIS 3 kpl
21	MAIUS BECCATA 7 "
SIPULIT	
CHORONDELLA LUCIDAE	1800 kpl
GALANTHUS NIVALIS	1800 "
OLEA DIBINCA	2000 "

Suunnitelma 1993

Nykytila

Nykytilan valokuvia

Eteläosa (Hakasalmenpuisto)



Nykytilan valokuvia

Keskiosa (Hesperianpuisto)



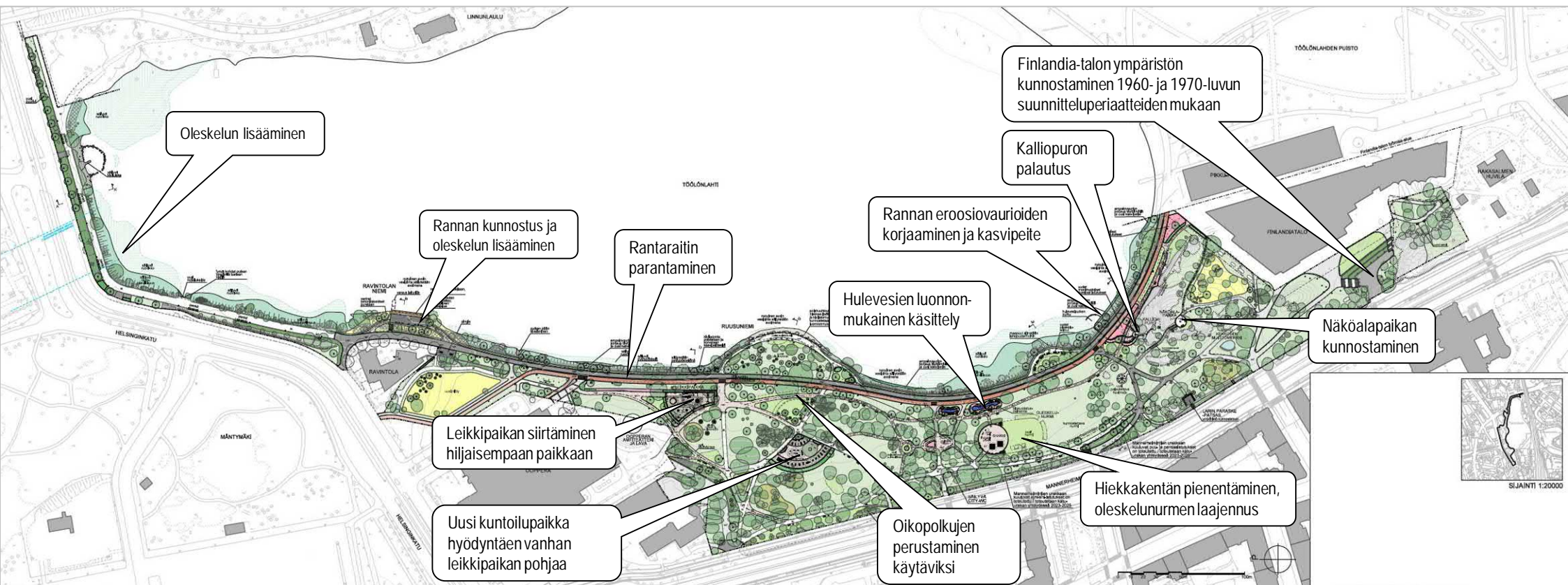
Nykytilan valokuvia

Pohjoisosa (Hesperianpuisto)



Suunnitelmaluonnokset

Puistosuunnitelmaluonnos



MERKINTÖJEN SELITYKSET

KASVILLISUUS

- SÄILYVÄ LEHTI- / HAVUPU
- SÄILYVÄ HUONOKUNTOINEN LEHTI- / HAVUPU, VIATTI SEURANTAA
- POISTETTAVIA LEHTI- / HAVUPU
- ISTUTETTAVIA LEHTI- / HAVUPU
- SÄILYVÄ PENSASALUE
- POISTETTAVIA PERENNA- / PENSASALUE
- POISTETTAVIA HATALLIEN MERISALAJEN MERIKÖRVEN
- ISTUTETTAVIA PENSASALUE / YKSITYSPENSAS / KÖYHNÖS
- ISTUTETTAVIA PERENNA-ALUE, monilajiset istutukset
- SÄILYVÄ NURMI, PAIKOITAN KUNNOSTETTAVAA

UUSI NURMI

- UUSI LUONNONNURMI, nykyisen nurman arvostus kalliota luonnonmukaista hoidon keinoin
- UUSI NIITY
- SÄILYVÄ RANTAKASVILLISUUS
- UUSI RANTAKASVILLISUUS, eroosiovaurioiden korjaus ja uusi kasvipeatte / bitumian muutoksen kasvipeatteiden
- SÄILYVÄ RUOVIKKO

AVOKALLIO

PÄÄLLISET

- SÄILYVÄ ASPHALTI
- UUSI ASPHALTI, väli
- UUSI PYÖRÄTASAPALTI, väli punaseike
- EROTUSKÄISTÄ, NORPPAKÄISTÄ JA KIVIKOROKI

SÄILYVÄ KIVITUKKA, PAIKOITAN KUNNOSTETTAVAA

- UUSI KIVITUKKAÄLYTÄVÄ, väli hamaa
- POISTETTAVA KÄYTTÄVÄ
- UUSI LUONNONKIVIESKÄ, rappo- ja rasputustyössä
- MAHDOLLINEN LAHOPUUN SIANTIPANNA
- KUNNOSTETTAVAA RANTAHIEKKA
- UUSI TURVAHIEKKA
- UUSI HIEKKAKENTÄKUNNUS, väli hamaa / viivaa

RAKENTEET, KALUSTEET JA VARUSTEET

- Ränti aukon nykyiset kalusteet, varusteet, hienkäsittelyt ja välikäsitteet poistetaan.
- SÄILYVÄ MÄLUS, hiekkapaikan muuri säilyy, Larin Paraste -paikassa ympäristön muori kunnostetaan.
- SÄILYVÄ PORTAAT, hiekkapaikalle jätettävät portaat ja Larin Paraste -paikassa ympäristön portaat kunnostetaan

SÄILYVÄ SUOJA-AITA, kallioalueen suojeleminen kunnostetaan

- SÄILYVÄ KÖYHNÖSPYLÄVÄT
- POISTETTAVA RAKENNE, mukotokki ja puistoloppo siirräminen uuteen paikalle
- POISTETTAVA RAKENNE, hiekkakentän ja leikkipaikan sekä rantatoukon nimen värisä rakenteet poistetaan
- UUSI KÄSISIOKIDE / SUOJA-AITA, väli tumanharmaa
- UUSI KALUSTE / KALLUSLEHTIYHMÄ, puiston alueeseen siirrä- ja siirräkäsittelyä penkeksi, uusia siirräkäsittelyä, siirräkäsittelyä ja siirräkäsittelyä, on kalsiummista varustetaan metallilla aurinkovälikä
- UUSI ROOKA-ASTIA, väli tumanharmaa
- UUSI SYVÄKERÄYSASTIA, väli tumanharmaa
- UUSI LEIKOJA-KUNTOILUVAINE, turvavaun kalliokivillä
- UUSI LEIKOIPAKAN AITA, korkeus 1,2 m, väli tumanharmaa
- UUSI KÄYTTÖPORTTI, leveys 1,0 m, väli tumanharmaa

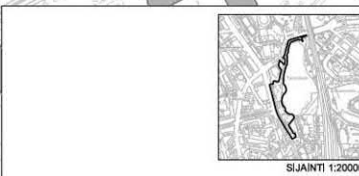
UUSI HUOLTOPORTTI, leveys 3,0 m, väli tumanharmaa

- UUSI PUUSTOVALAISIN, korkeus 5 m, väli tumanharmaa
- UUSI RANTARAITIN VALAISIN, korkeus 5 m, väli tumanharmaa
- TASALUS JA KUVATUS**
- LIKIMÄÄRÄINEN KORKEUSASEMA
- NYKYINEN KÄYNNIN KANSI
- UUSI KÄYNNIN KANSI
- UUSI BIOSUODATUSPANNANNEI, kasviperäinen, syvyys n. 0,5 m

SUUNNITTELUALUEEN NÄKY

-Näky Finlandia-talon ympäristön toteutuksen rakennusurakan yhteydessä 2022-2024 ja Mannerheimintien reitillä kalliokivien kalliokivien yhteydessä 2023-2025

LEIKKAUKSEN PAINOKKA, ka. pituus VIO 63232



LUONNOS 19.1.2024

Kaupunkiympäristön toimiala
 Espoon kaupunki
 13, Esi-Torss, 14, Taka-Torss

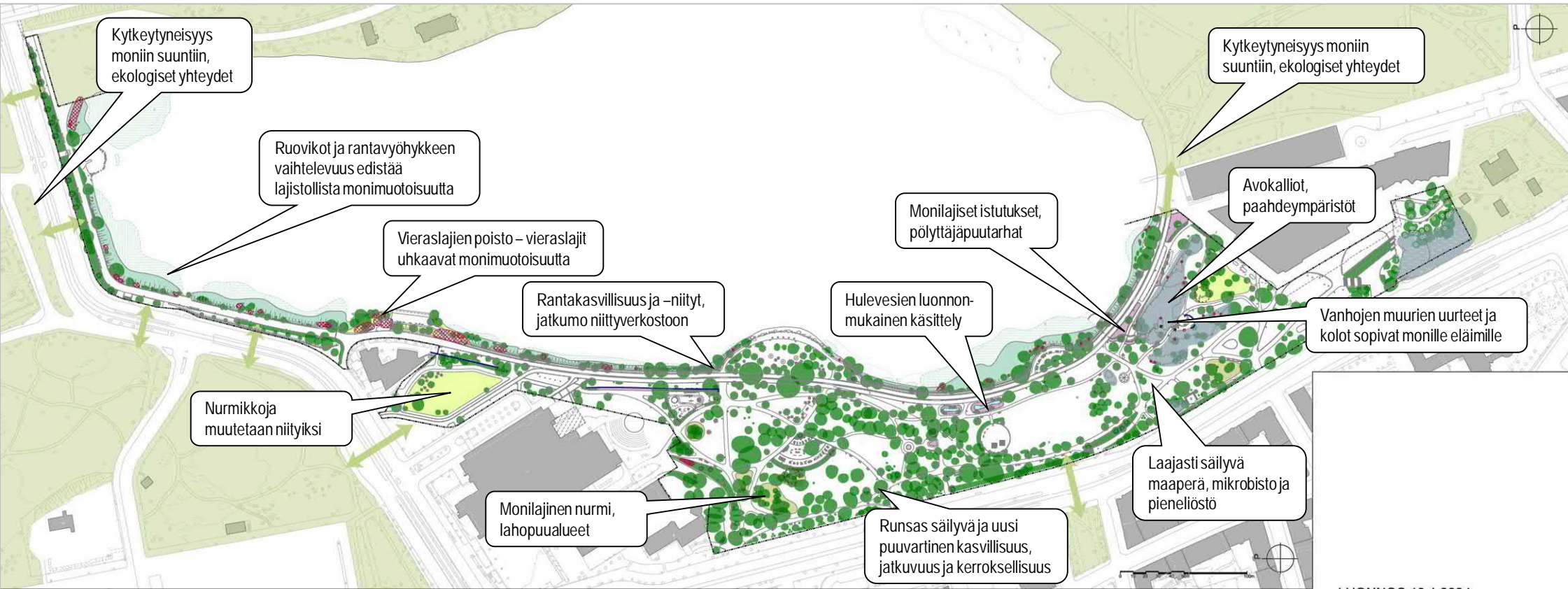
HESPERIANPUISTO JA HAKASALMENPUISTO

Puistosuunnitelma		tyyppi	no	13000	13000
13000		toiminta	vio 6323/1		
13000		13000			
13000		13000			
13000		13000			
13000		13000			
13000		13000			

NÄKYMÄ Oy
 suunnittelu- ja suunnittelutoimisto

Luonnon monimuotoisuuden säilyttäminen ja edistäminen

LUMO-potentiaali



MERKINTÖJEN SELITYKSET

Hesperian- ja Hakasalmenpuistojen suunnitelma sisältää **biodynaamisen luonnon monimuotoisuuden**. Vanha, historiallinen puisto on monimuotoisuuttaan jo vaimentanut, ja mikä ei riitä sen säilyttämiseksi edistämiseksi. Avoimassa puistossa vaativaa ympäristöä (biodynaamiset luonnonmuotoilut) ylläpitää ja edistää **puiston monimuotoisuus**. Puistossa ja sen lämpimässä ja varjoisissa tiloissa on **erilaisia** ympäristöjä.

KYTKEYTYNEISYYS
Ekologiset yhteydet puistojen värikkäisiin luonnonmuotoiluun ja rivi-asutukseen on säilytettävä, niity- ja vesistömuotoilun verkoston kautta.

PUIKUNVARTAINEN KASVILLSUUS
Vanhat puut tuovat elinympäristön monipuolisuuden, työstämättömyyden ja samalla niillä kasvavien marjojen avulla. Niiden avulla voidaan luoda uusia ympäristöjä, jotka tukevat luonnonmuotoilun ja rivi-asutuksen välisiä yhteyksiä.

VIERASLAJIN POISTO
Puistossa kasvava ja historiallinen kasvikasvillisuus on kutsuttava ja säilytettävä ja on oltava tarkkailtavissa ja huolehdittavana. Vieraslajien poistaminen on oltava nopeaa, mutta puistossa kaupunin ilmaston mukaisesti. Hoitoa parantaa kirkkain ja kirkkain vieraslajien poistaminen.

MONILAJINEN NURMI
Puuston alla olevat alueet kehittyvät **monilajisiksi kasvikasvillisuudeksi**. Monilajisuus edistää luonnonmuotoilun ja rivi-asutuksen välisiä yhteyksiä. Monilajisuus on oltava nopeaa ja huolehdittavana. Monilajisuus on oltava nopeaa ja huolehdittavana.

NIITYT
Puiston nurmikkoja muutetaan **niityiksi monimuotoisuuden edistämiseksi**. Niityt lisäävät luonnonmuotoilun ja rivi-asutuksen välisiä yhteyksiä. Niityt lisäävät luonnonmuotoilun ja rivi-asutuksen välisiä yhteyksiä.

RANTAKASVILLISUUS
Tönnöttöiden rantakasvillisuus on oltava **erilaisella kasvillisuudella**. Erilaisella kasvillisuudella voidaan edistää luonnonmuotoilun ja rivi-asutuksen välisiä yhteyksiä. Erilaisella kasvillisuudella voidaan edistää luonnonmuotoilun ja rivi-asutuksen välisiä yhteyksiä.

RUIKOHJOT
Rantavyöhykkeen vaihtelevuus edistää lajistollista monimuotoisuutta. Lajit monilajisuus edistää luonnonmuotoilun ja rivi-asutuksen välisiä yhteyksiä. Lajit monilajisuus edistää luonnonmuotoilun ja rivi-asutuksen välisiä yhteyksiä.

HULEVESIEN LUONNONMUKAINEN KÄSITTELY
Merenmuuttamisen hulevesien käsittely on oltava luonnonmukaista ja edistää luonnonmuotoilun ja rivi-asutuksen välisiä yhteyksiä. Hulevesien käsittely on oltava luonnonmukaista ja edistää luonnonmuotoilun ja rivi-asutuksen välisiä yhteyksiä.

PÖLYTTÄJÄPUUTARHAT
Monilajisuus auttaa kasvatamaan **erilaisia puutaroja** ja **erilaisia puutaroja**, jotka tukevat luonnonmuotoilun ja rivi-asutuksen välisiä yhteyksiä. Erilaisia puutaroja ja erilaisia puutaroja, jotka tukevat luonnonmuotoilun ja rivi-asutuksen välisiä yhteyksiä.

LAHPUUVALUEET
Puiston tai tilayksikön kasvikasvillisuutta on oltava **erilaisella kasvillisuudella**. Erilaisella kasvillisuudella voidaan edistää luonnonmuotoilun ja rivi-asutuksen välisiä yhteyksiä. Erilaisella kasvillisuudella voidaan edistää luonnonmuotoilun ja rivi-asutuksen välisiä yhteyksiä.

VANHAT MUURIT
Puiston seinät ja **erilaisia muurirakenteita** on oltava **erilaisia muurirakenteita**. Erilaisia muurirakenteita on oltava **erilaisia muurirakenteita**. Erilaisia muurirakenteita on oltava **erilaisia muurirakenteita**.

AVOKALLIOT
Avokalliot edistävät **erilaisia muurirakenteita** ja **erilaisia muurirakenteita**. Avokalliot edistävät **erilaisia muurirakenteita** ja **erilaisia muurirakenteita**.

MUUTA:
PÖNTÖT
Pöntöt **edistävät luonnonmuotoilun ja rivi-asutuksen välisiä yhteyksiä**. Pöntöt edistävät luonnonmuotoilun ja rivi-asutuksen välisiä yhteyksiä.

MAAPERÄ
Puiston **erilaisia maaperätyyppejä** on oltava **erilaisia maaperätyyppejä**. Erilaisia maaperätyyppejä on oltava **erilaisia maaperätyyppejä**.

LUONNOS 19.1.2024

Helsingin Kaupunki		www.hki.fi
Kaupunkiympäristön toimiala		edistämisen osasto
Kaupunkisuunnittelusta		
13, Ehti-Töölö, 14, Taka-Töölö		
HESPERIANPUISTO JA HAKASALMENPUISTO		
Luonnon monimuotoisuuden säilyttäminen ja edistäminen		
1:1000	VOI 6323/3	08.08.2023
KÄSITTELY	KAUPUNKIYMPÄRISTÖN	08.08.2023
LUONNOS	08.08.2023	08.08.2023
NÄKYMA Oy		KEIRON

Luonnon monimuotoisuuden säilyttäminen ja edistäminen

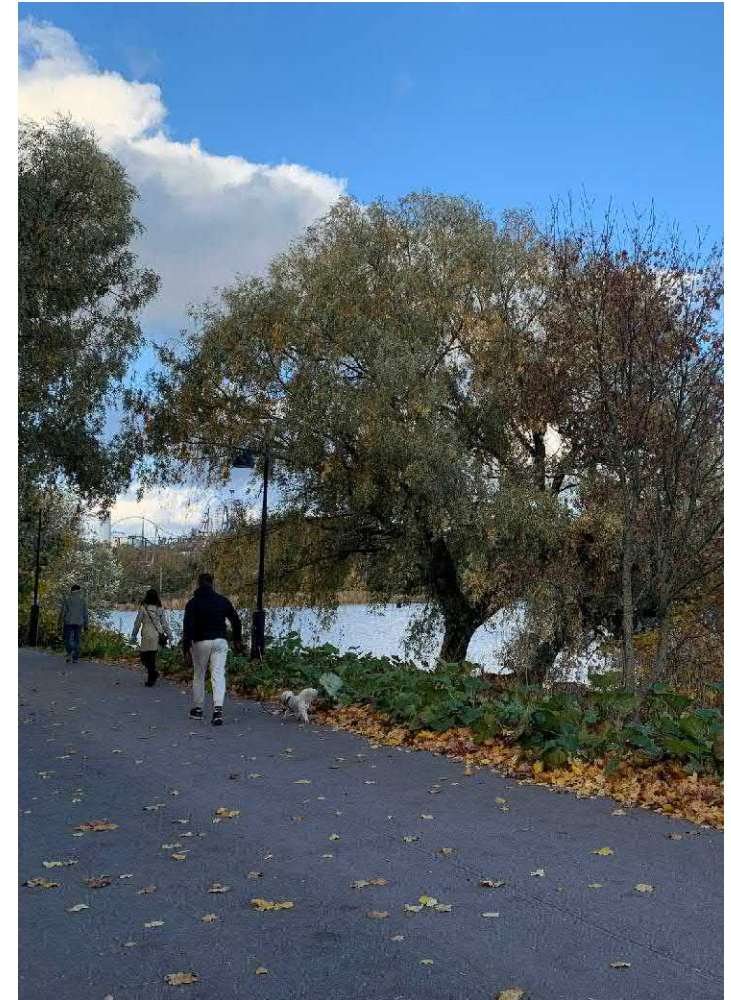
Haitallisten vieraslajien poisto

- Haitalliset vieraslajit uhkaavat luonnon monimuotoisuutta
- Haitallisia, koska valtaavat laajoina ja ylivoimaisina kasvustoina herkkien ja harvinaisten elinympäristöjen kasvupaikkoja
- Torjuttavat vieraslajit on määritelty vieraslajilaissa, mm. kurturuusu, ruttojuuri, isot tattaret ja terttuselja
- Poistaminen ylläpitää kaupunkiluonnon monimuotoisuutta

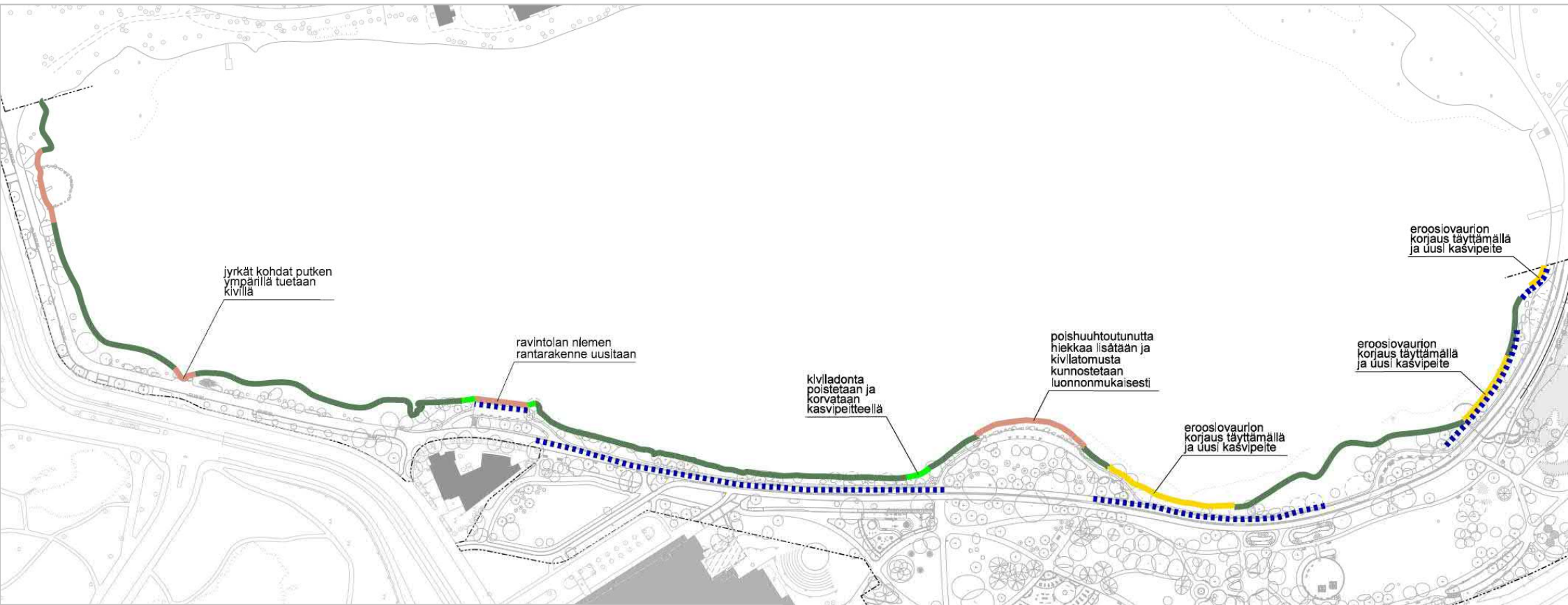


Rannan käsittely

- Miksi kunnostetaan?
 - Rantaraitin uusiminen
 - Heikko vakavuus
 - Runsaasti eroosiovaurioita
- Arvioitu useita eri rannan kunnostamistapoja
- Tavoite: mahdollisimman luonnonmukainen, vähiten maisemaan ja rannan kasvipeitteeseen vaikuttava ratkaisu
- Puupaalut
 - Ympäristöystävällinen
 - Ei muutosta maisemaan (puut, kasvillisuus säilyy)
 - Päästötön, sitoo hiiltä
 - Kustannustehokas
- Jäljellä olevat salavat säilytetään huonosta kunnostaan huolimatta
→ lisää monimuotoisuutta
- Ei uutta puuriviä, vaan uusi kasvillisuus vapaamuotoisesti sommitellen maisemapuistotyylisiin, näin itsestään kehittynyt puusto voidaan säilyttää, puita saadaan enemmän ja uusissa istutuksissa voidaan käyttää monipuolista lajistoa



Rannan käsittely



erosioaurion korjaus täyttämällä ja uusi kasvieste

jyrkät kohdat putken ympärillä tuetaan kivillä

ravintolan nlemen rantarakenne uusitaan

kiviladonta poistetaan ja korvataan kasviitteellä

poishuutoutunutta hiekkaa lisätään ja kivilatomusta kunnostetaan luonnonmukaisesti

erosioaurion korjaus täyttämällä ja uusi kasvieste

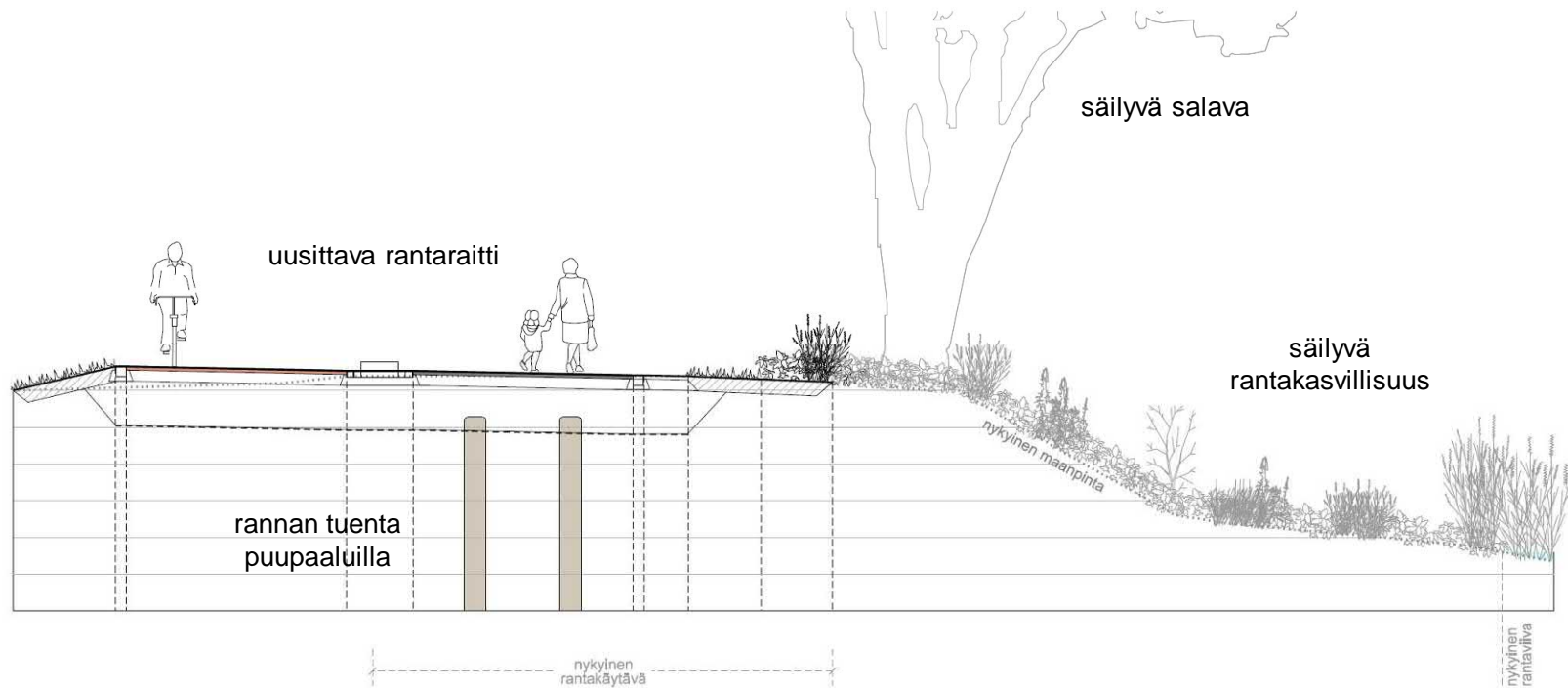
erosioaurion korjaus täyttämällä ja uusi kasvieste

- SÄILYVÄ / KUNNOSTETTAVA KIVIRANTA
- SÄILYVÄ KASVIPEITTEINEN RANTA
- KIVIPENKEREEN MUUTTAMINEN KASVIPEITTEISEKSI RANNAKSI
- RANTAVIIVAN EROOSIOVAURION KORJAUS TÄYTTÄMÄLLÄ JA UUSI KASVIESTE
- RANTA-ALUEEN VAKAVUUDEN PARANTAMINEN MAANALAISILLA PUUPAALUILLA (EI VAIKUTUKSIA MAISEMAAN)

Rannan käsittely

Säilyvä kasvipeitteinen ranta

- Pääosa rannasta säilyy kasvipeitteisenä
- Puupaalut sijoitetaan pääasiassa käytävän alle, ei vaikutuksia rantakasvillisuuteen
- Rannasta poistetaan haitalliset vieraslajit, jotka korvataan monimuotoisella luonnonkasvillisuudella
- Siivotaan roskat
- Rantaraitti kunnostetaan, joillakin kohdilla siirto kauemmas puista



Rannan käsittely

Säilyvä kasvipeitteinen ranta – ENNEN KUNNOSTUSTA



Rannan käsittely

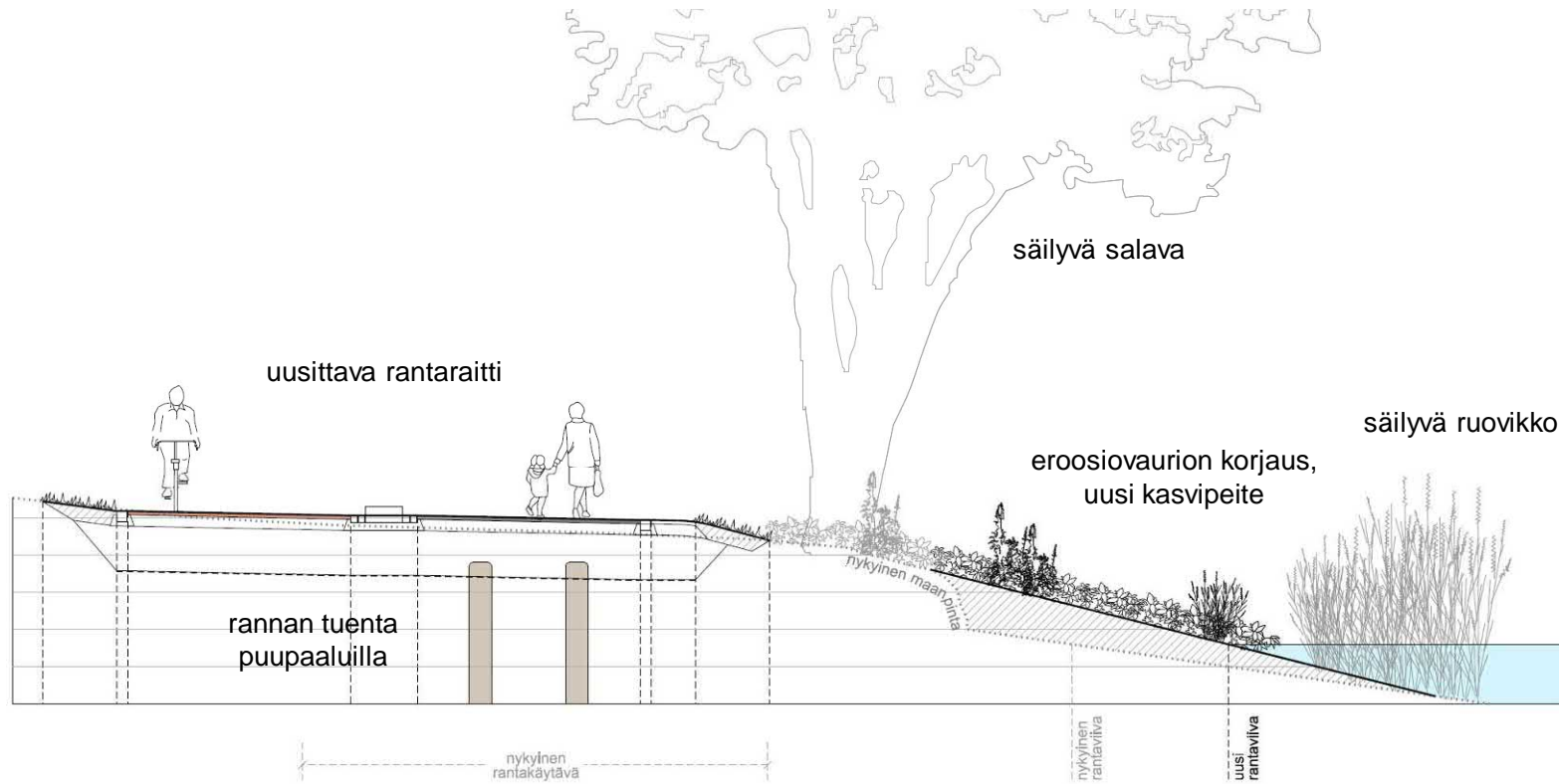
Säilyvä kasvipeitteinen ranta – KUNNOSTUKSEN JÄLKEEN



Rannan käsittely

Rantaviivan eroosioaurion korjaus täyttämällä ja uusi kasvipeite

- Pahiten vaurioituneet/ eroosioituneet kohdat rannasta korjataan täyttämällä
- Luiskaan tehdään uusi kasvipeite luonnonvaraisella kasvillisuudella
- Siemeneroosiomatto kasvittaa rannan nopeasti
- Kasveiksi valitaan paikan luontaisia lajeja



Rannan käsittely

Rantaviivan eroosiovaurion korjaus täyttämällä ja uusi kasvipeite – ENNEN KUNNOSTUSTA

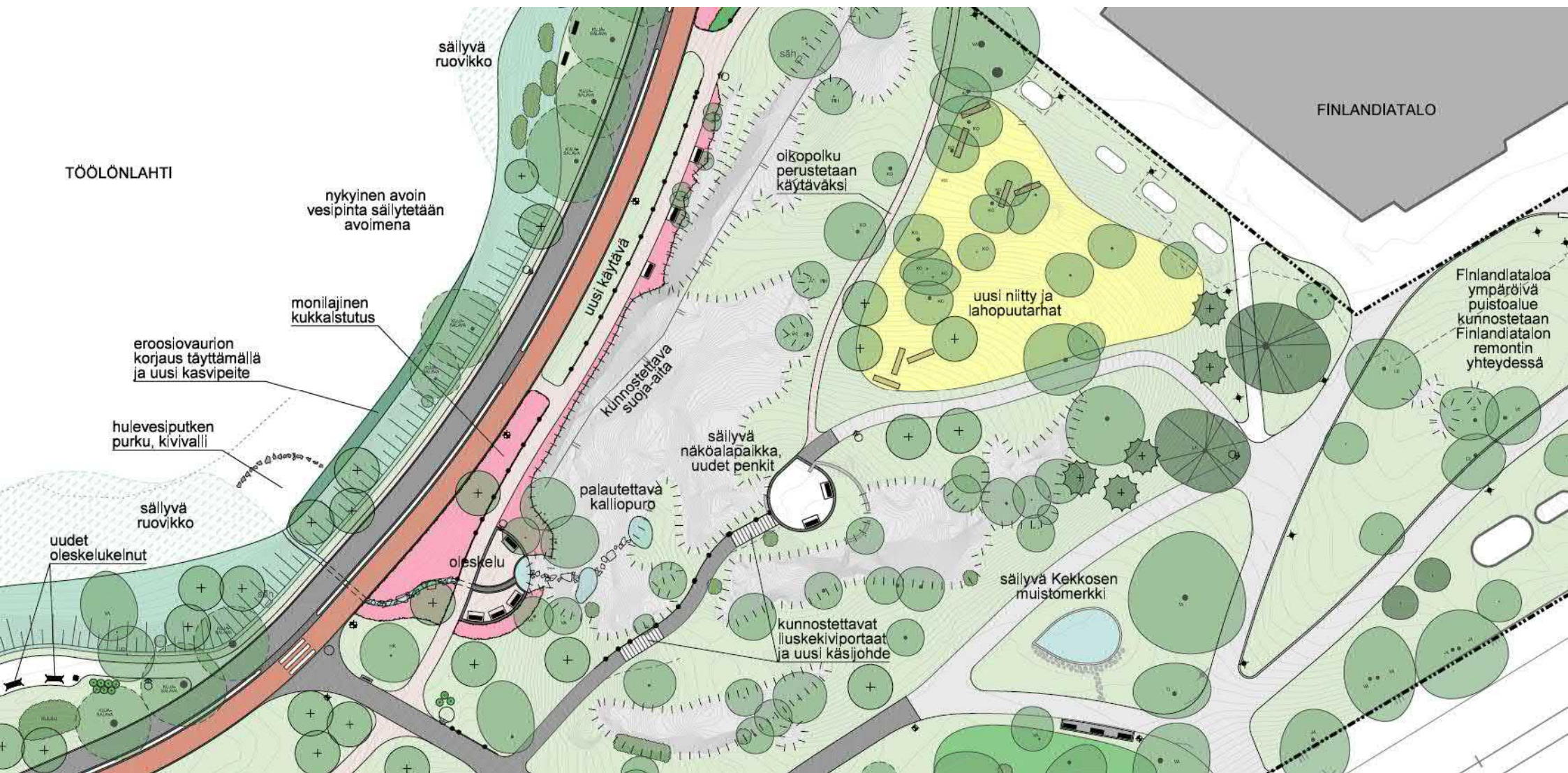


Rannan käsittely

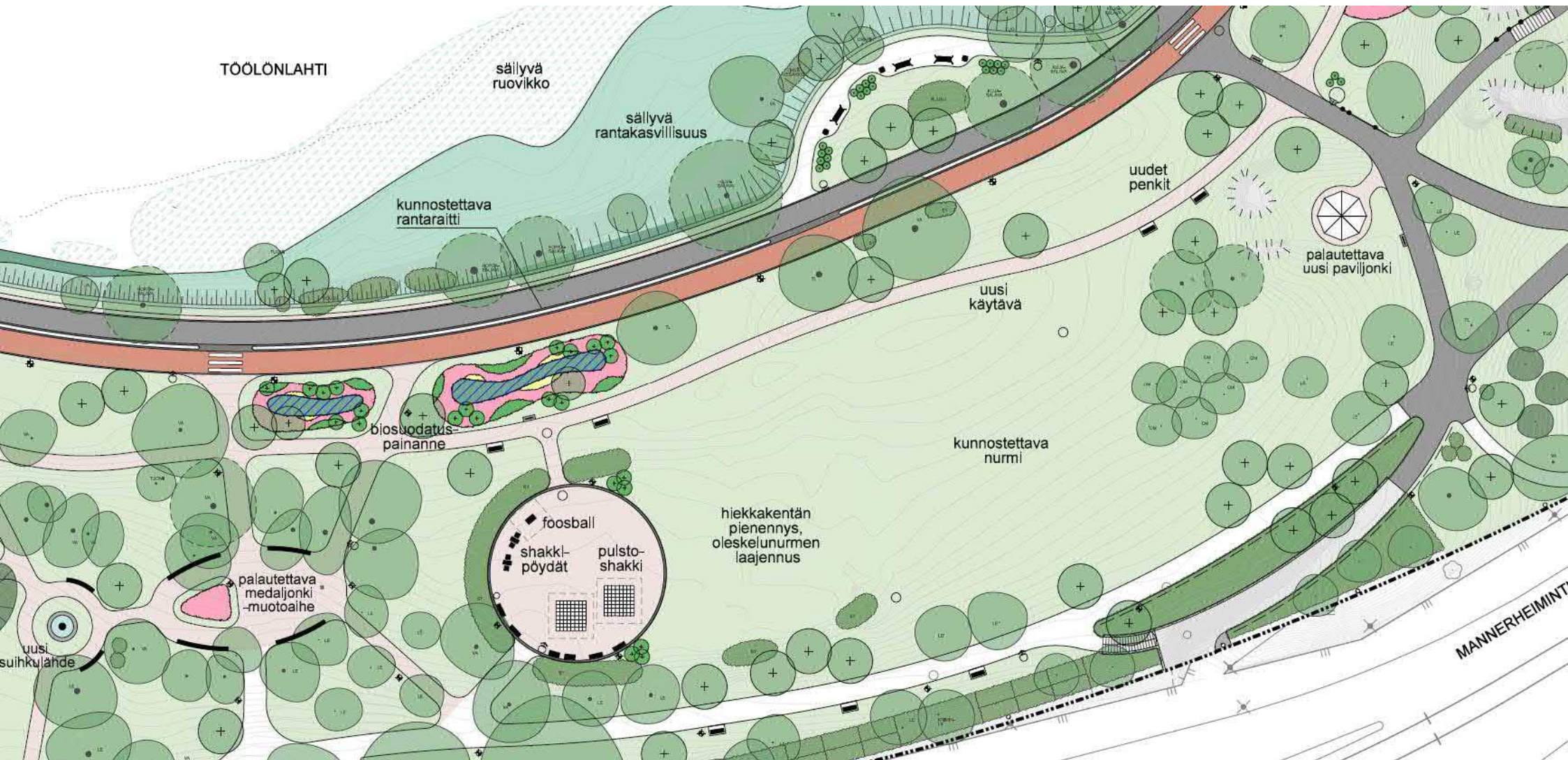
Rantaviivan eroosiovaurion korjaus täyttämällä ja uusi kasvipeite – KUNNOSTUKSEN JÄLKEEN



Hakasalmenpuisto



Keskialue



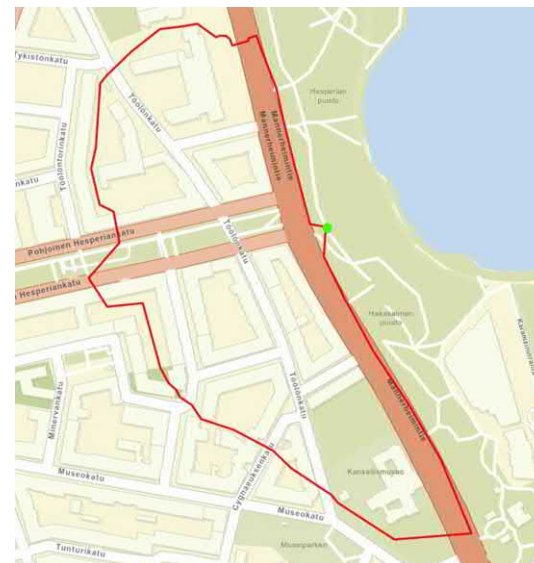
Keskialue



Keskialue

Biosuodatuspainanne

- Laki velvoittaa eriyttämään jäte- ja hulevedet toisistaan. Mannerheimintien urakassa lain edellyttämä eriytys on toteutettu ja jatkossa hulevesiä (sadevesiä) ohjataan Mannerheimintien suunnasta Hesperianpuiston kautta Töölönlahteen
- Vanha ja edelleen yleinen tapa on ollut johtaa hulevedet sellaisenaan vesistöön.
- Töölönlahden ympäristössä hulevesiä kuitenkin halutaan puhdistaa ennen niiden johtamista Töölönlahteen Hesperian puistoon rakennettavassa kiintoainetta keräävässä maanalaisessa kaivossa sekä biosuodatuspainanteessa.
- Biosuodatuspainanne on kasvillisuuspinntainen rakenne, joka suodattaa hulevesistä kiintoaineita, ravinteita ja haitta-aineita.
- Tekeillä selvitys Mannerheimintien suunnalta johdettavien hulevesien vaikutuksista Töölönlahteen.
- Töölönlahden veden laatuun ei merkittäviä vaikutuksia, vedenlaatua tarkkaillaan.
- Vesialueelle ulottuvien toimenpiteiden luvanvaraisuudesta päättää Ely-keskus.



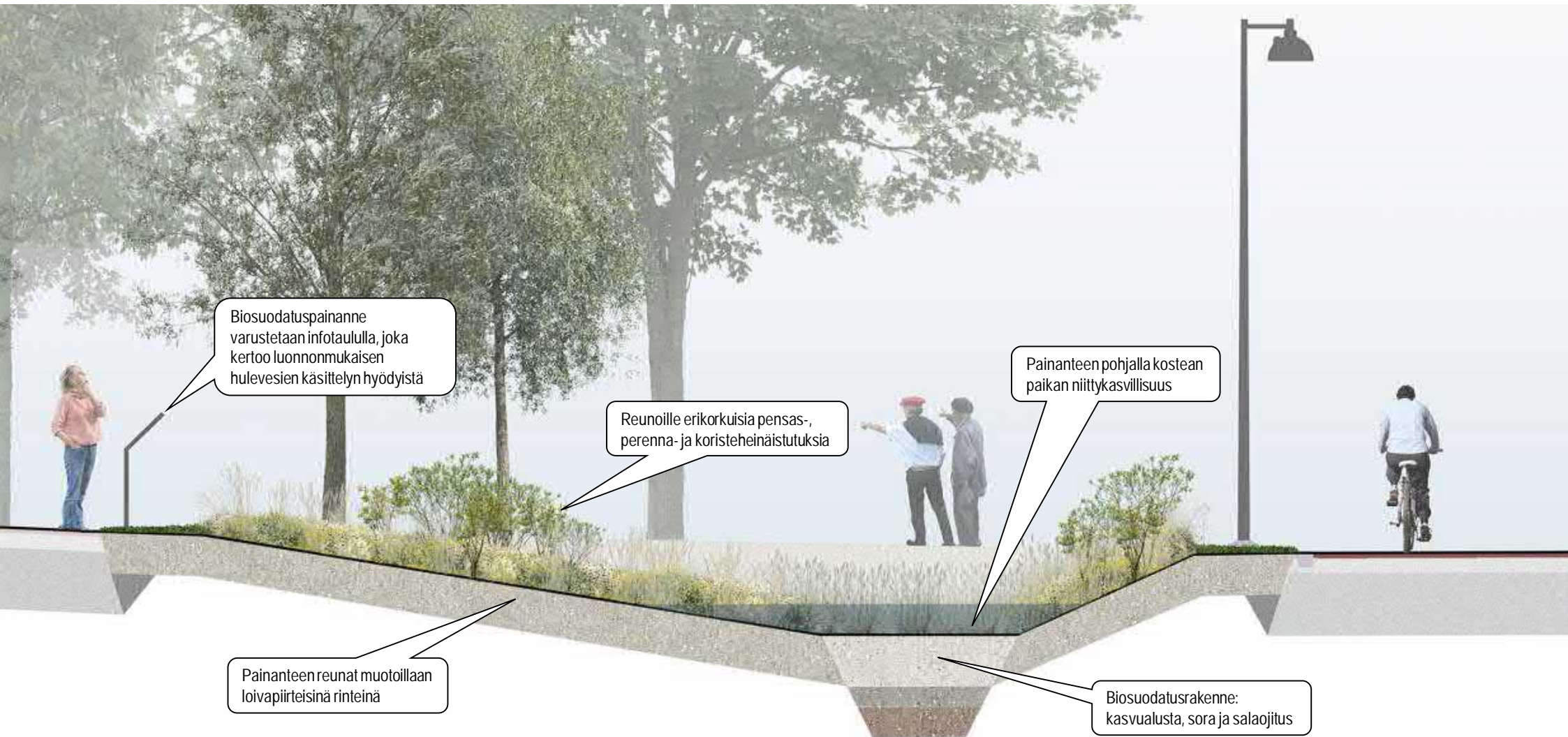
Alue, jolta hulevesiä johdetaan Töölönlahteen



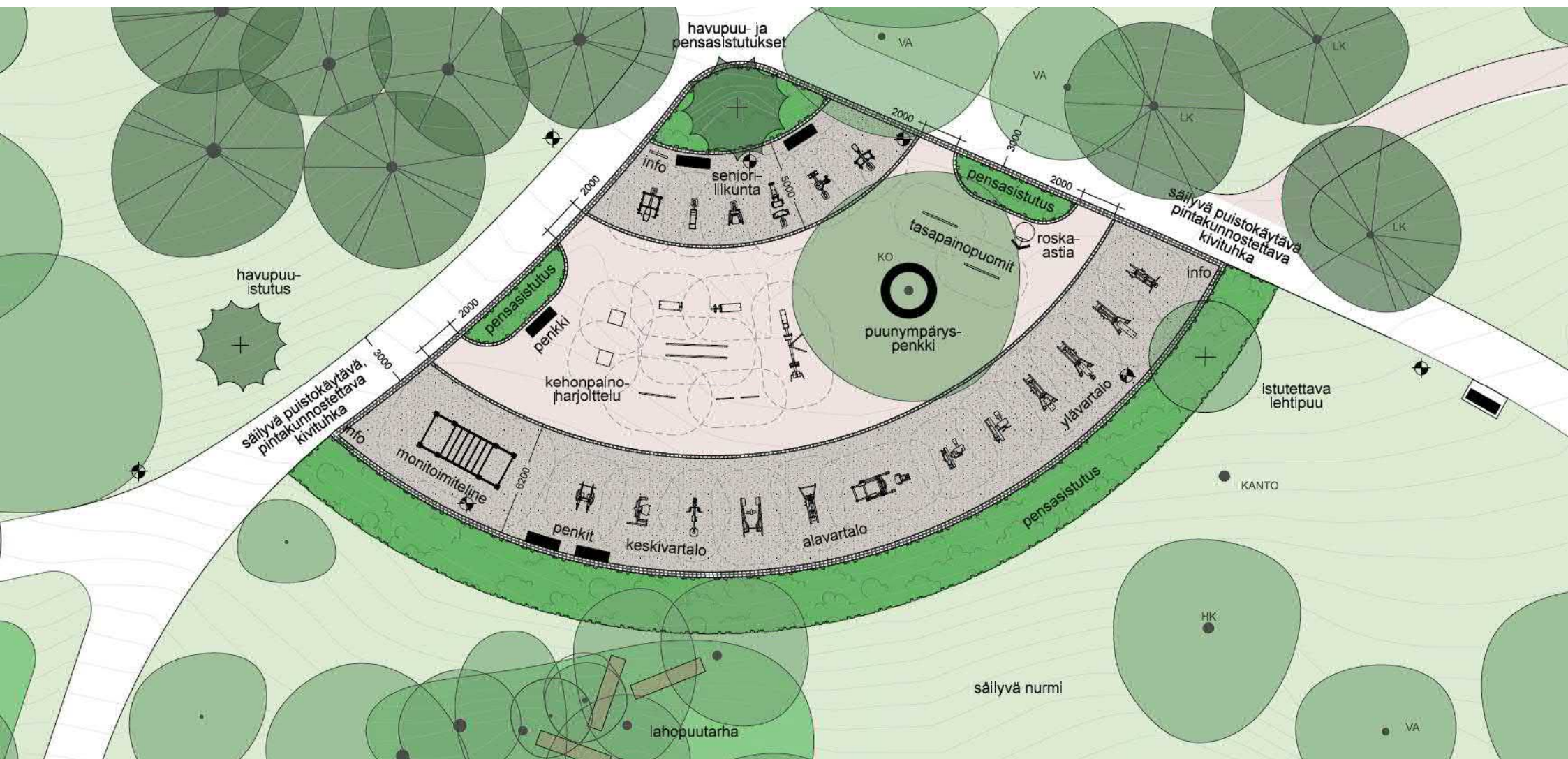
Leikkaus suunnitellusta Hesperianpuiston biosuodatuspainanteesta

Keskialue

Biosuodatuspainanne



Kuntoilupaikka

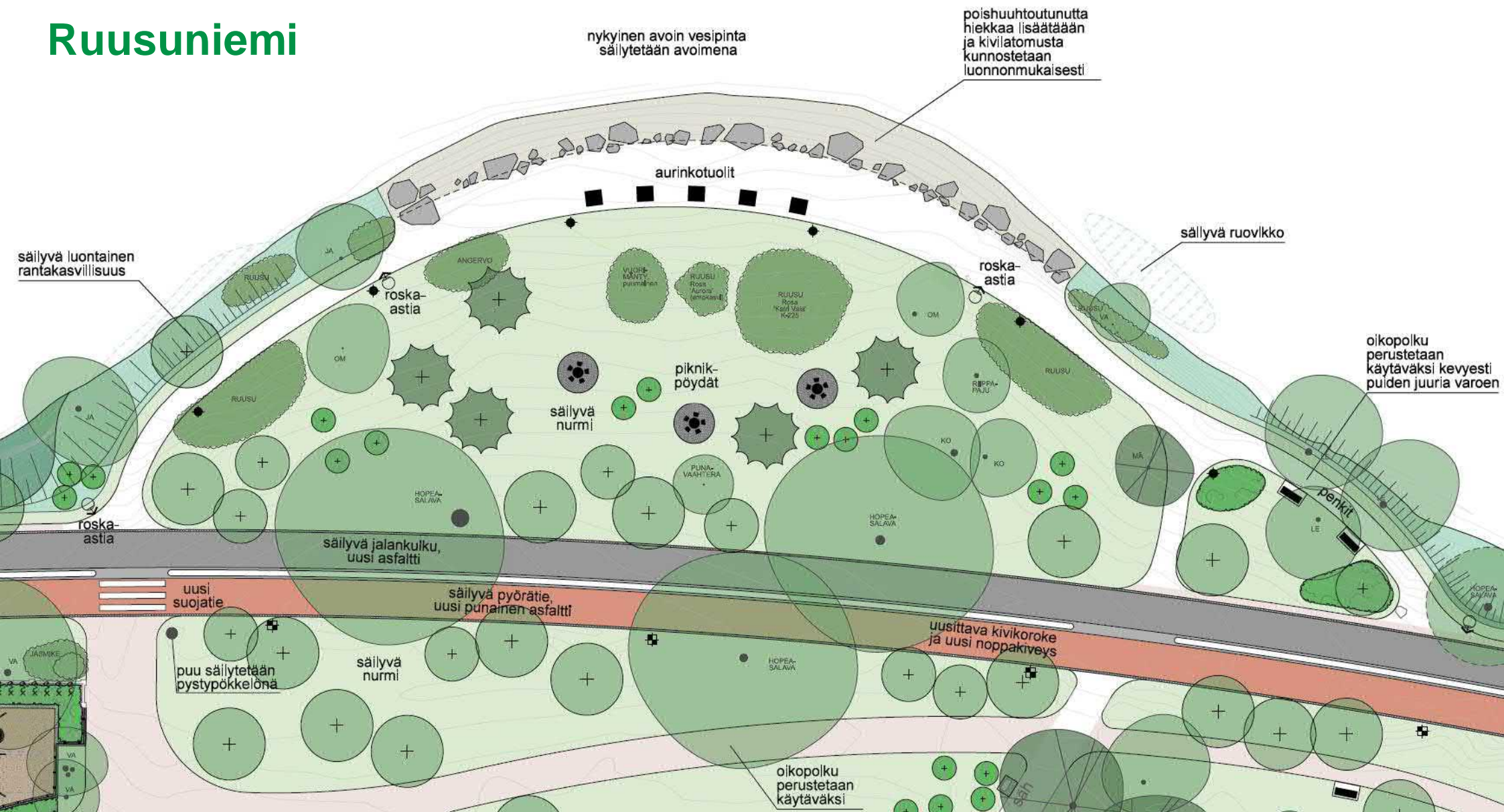


Kuntoilupaikka



Havainnekuva kuntoilulaitteista,
ympäristö suuntaa antava

Ruusuniemi



nykyinen avoin vesipinta säilytetään avoimena

poishuutunutunutta hiekkaa lisätään ja kivilatomusta kunnostetaan luonnonmukaisesti

aurinkotuolit

säilyvä ruovikko

säilyvä luontainen rantakasvillisuus

roskastia

roskastia

piknik-pöydät

säilyvä nurmi

säilyvä jalankulku, uusi asfaltti

uusi suojatie

säilyvä pyörätie, uusi punainen asfaltti

puu säilytetään pystypötkelönä

säilyvä nurmi

uusittava kivikoroke ja uusi noppakiveys

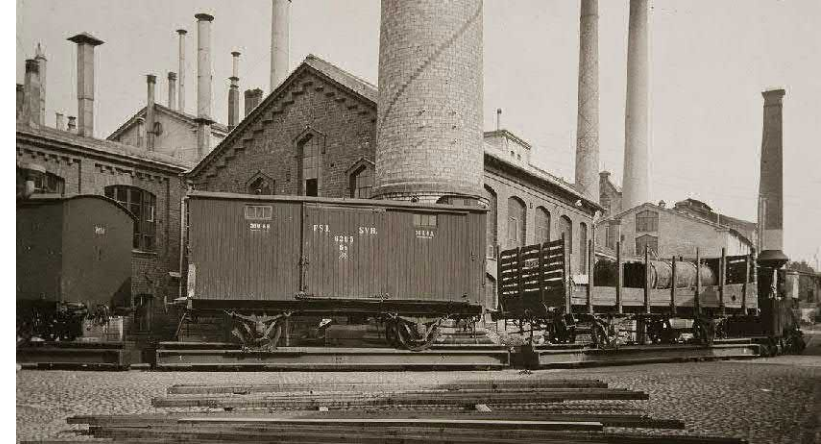
oikopolku perustetaan käytäväksi

oikopolku perustetaan kevyesti puiden juuria varten

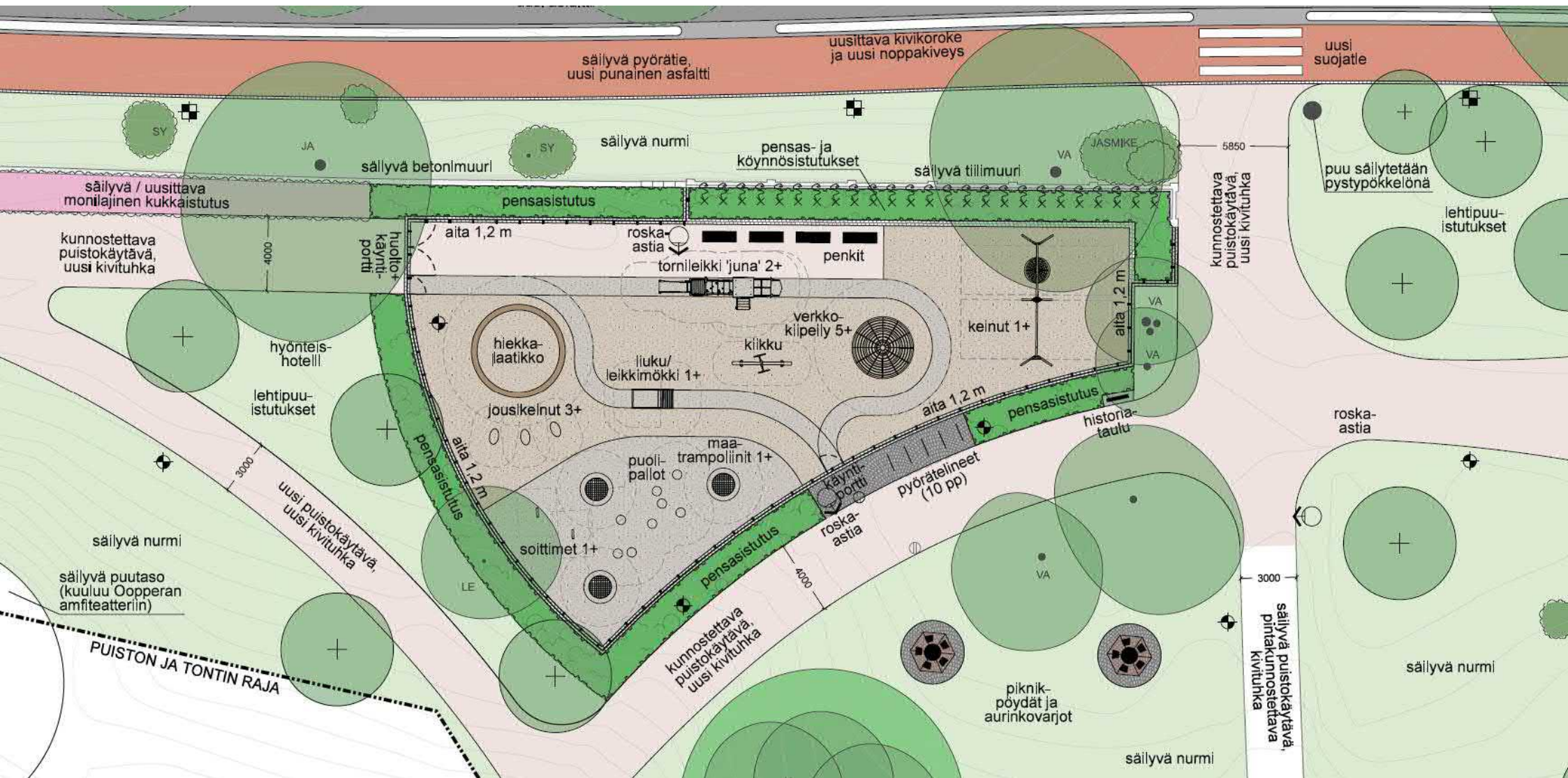
penkit

Leikkipaikka

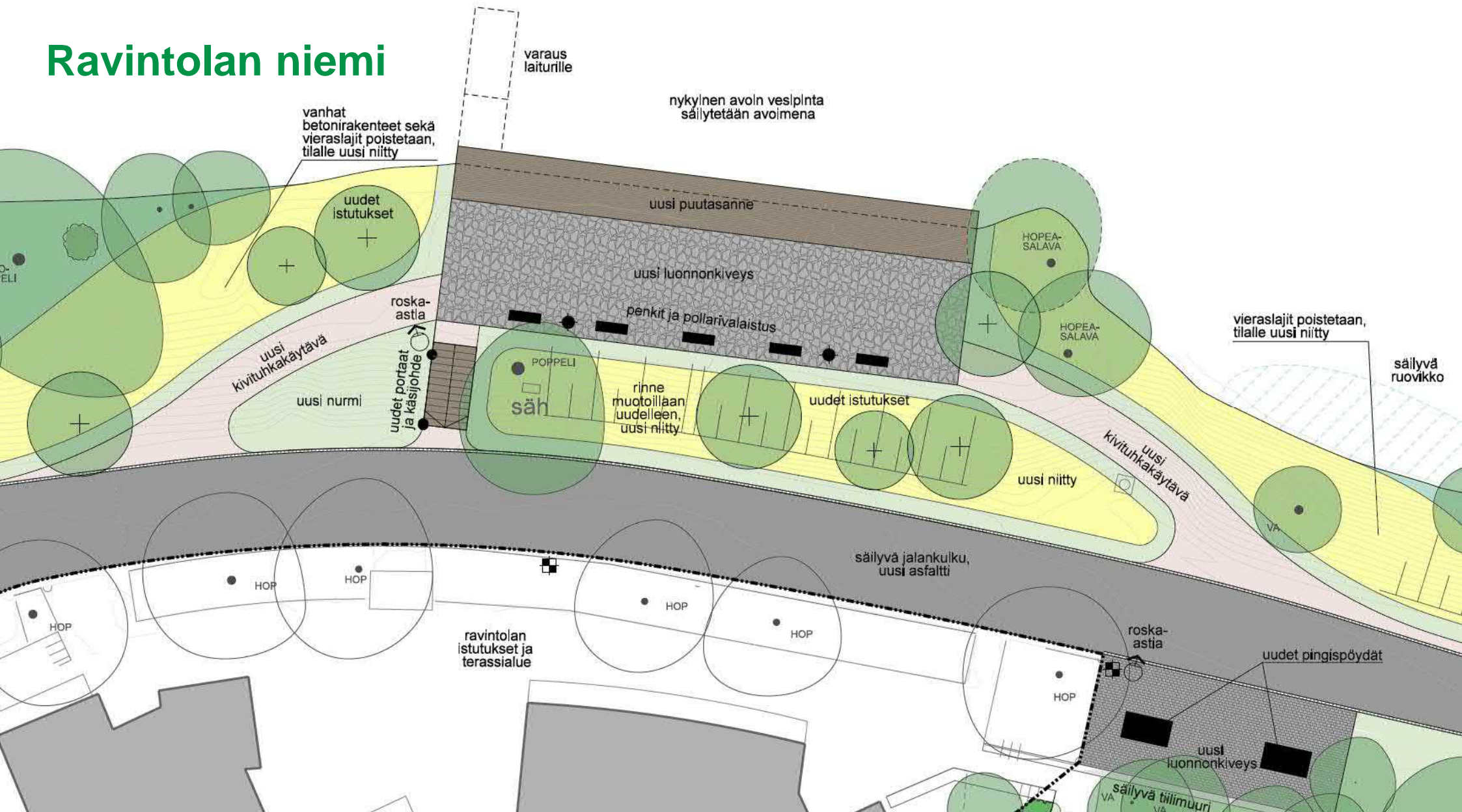
- Nykyisen leikkipaikan sijainti liian meluisa leikkipaikalle (ELY-keskus)
- Uudeksi paikaksi esitetään nykyisen kuntoilupaikan kohtaa tiilimuurin lähistöllä; puiston suojaisin paikka
- Uusi ehdotettu paikka on puiston hiljaisiin kohtaa ja tuulettuu hyvin ilmansaasteista ja katupölystä
- Uuden leikkipaikan inspiraationa toiminut paikalla sijainnut Sokeritehdas
 - Neutraali värimaailma
 - Teemoina Sokeritehtaan raiteet, tikkukaramellit ja muut sokerituotteet
 - Käytetään pääasiassa luonnonmateriaaleja



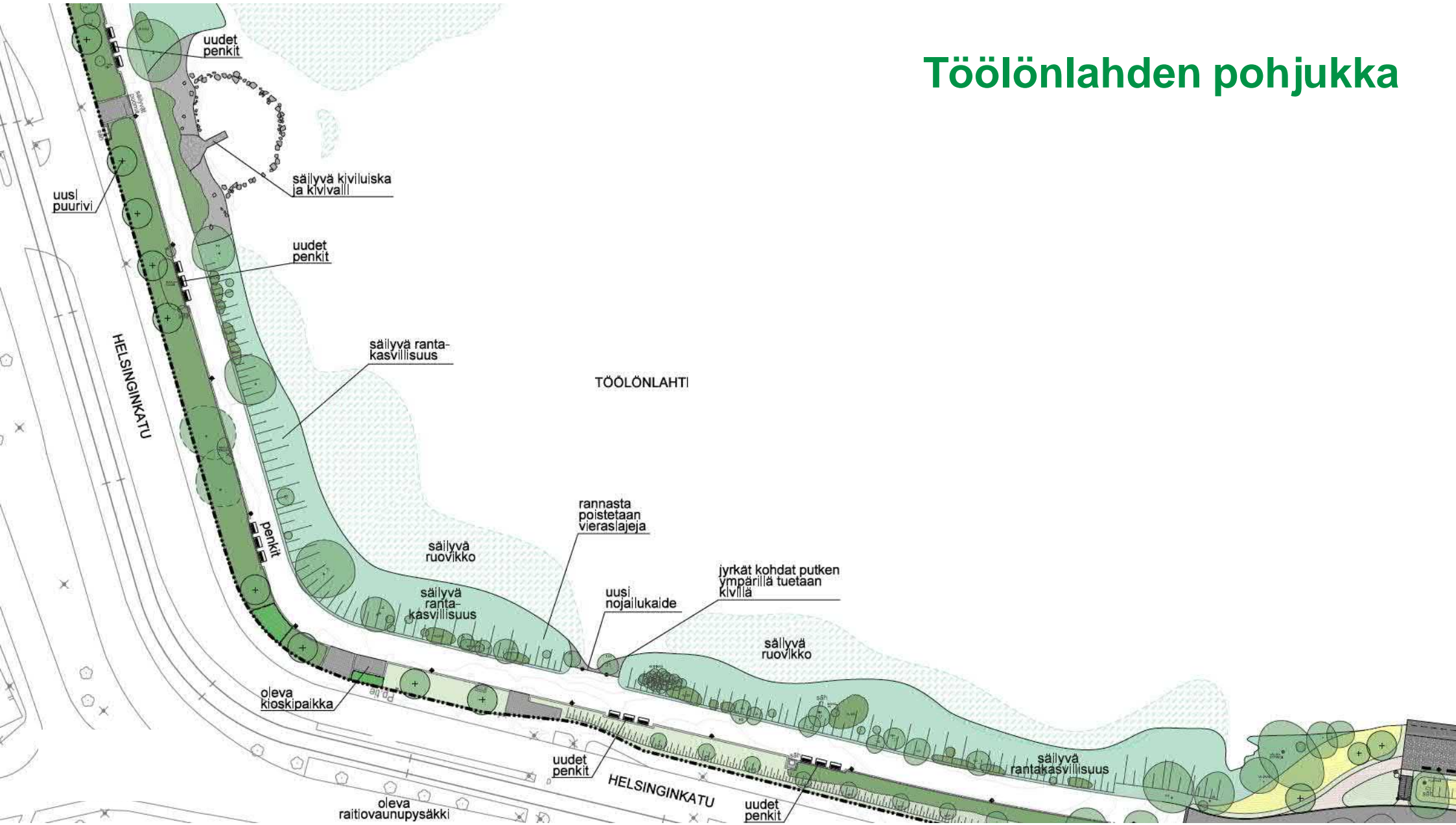
Leikkipaikka



Ravintolan niemi



Töölönlahden pohjukka



Usein kysytyt kysymykset

Usein kysytyt kysymykset

Rannan käsittely

Miksi Töölönlahden rantaa kunnostetaan?

Rantaraitin jalankulun ja pyöräilyn reitit uusitaan, sillä nykyisen rantaraitin asfaltti ja keskikorokkeet ovat huonokuntoisia ja kävelyn ja pyöräilyn reitit paikoin kapeita. Rantakäytävän kohdalla on maaperästä johtuvia painumia ja reitille on muodostunut lätäköitä ja asfaltin halkeilua. Kävelyn ja pyöräilyn reittien sujuvuutta ja turvallisuutta parannetaan uusimalla asfaltit (pyörätielle punaruskea asfaltti) ja lisäämällä keskikorokkeen ympärille erotuskaista (mm. näkövammaiset).

Ranta-alueen maaperän vakavuus ei ole nykytilanteessa nykyisten vaatimusten mukainen. Raitin kunnostamisen yhteydessä myös rannan kokonaisvakavuus tulee parantaa vaatimusten mukaiseksi. Heikon vakavuuden lisäksi rantaviiva on myös paikoin pahoin eroosion kuluttama. Rannassa kasvaa myös runsaasti haitallisia vieraslajeja, jotka tulee poistaa.

Miten Töölönlahden rantaa kunnostetaan?

Vakavuuden parantamiseksi ehdotetaan maanalaisia puupaaluja, jotka parantavat rannan vakavuutta ilman maisemavaikutuksia. Puupaalut sijoitetaan pääosin rantakäytävän alle. Rannan eroosioaurioiden korjaamiseksi rantaviivaa paikoitellen loivennetaan täyttämällä rantaa luonnonmukaisesti ja istuttamalla uutta luontaista kasvillisuutta eroosion suojaamiseksi.

Usein kysytyt kysymykset

Rannan käsittely

Miten rannan kunnostuksessa on otettu huomioon Töölönlahti ja mahdollinen luonnonsuojelualue?

Peruskorjauksen suunnittelussa on arvioitu useita eri rannan kunnostamistapoja, jotta ollaan voitu löytää mahdollisimman vähän Töölönlahden vesialueelle ulottuva ja rannan kasvipeitteeseen vaikuttava ratkaisu.

Lähtökohtaisesti rannan kasvillisuus säilytetään ja vain haitalliset vieraslajit poistetaan ja korvataan uudella luonnonlajistoon perustuvalla kasvillisuudella. Uusilla istutuksilla tuetaan ja lisätään luonnon monimuotoisuutta. Lajistoa rikastetaan ja istutuksiin valitaan lajikirjoa tukevaa ja lisäävää monimuotoista kasvillisuutta. Istutuksissa käytetään myös isokokoisia tiheitä pensaita tarjoamaan suojaa linnustolle.

Rannan maaperän vakaavuuden parantamiseksi esitetty maanalainen puupaaluratkaisu on ympäristöä vähiten muokkaava; niiden asentaminen ei vaadi rantaluiskan muokkausta vaan ne sijoittuvat käytävän alle tai luiskaan maisemaa muokkaamatta. Puupaalujen käyttö vakavuuden parantamisessa ei haittaa nykyisten puiden, eikä tulevien puiden kasvamista. Lisäksi puupaalut ovat teräspontteihin nähden merkittävästi edullisempia sekä sitovat hiiltä maaperään.

Usein kysytyt kysymykset

Rannan käsittely ja luonnon monimuotoisuus

Miksi haitallisia vieraslajeja poistetaan?

Haitallisella vieraslajilla tarkoitetaan vieraslajia, jonka on todettu uhkaavan luonnon monimuotoisuutta tai siihen liittyviä ekosysteemipalveluita. Torjuttavat vieraslajit on määritelty vieraslajilaissa. Hesperian ja Hakasalmen puistojen alueella torjuttavia lajeja ovat kurturuusu, isot tattaret, ruttojuuri ja terttuselja. Torjumalla haitallisia vieraslajeja Helsinki ylläpitää kaupunkiluonnon monimuotoisuutta. Useimpien haitallisten vieraskasvien haitallisuus perustuu siihen, että ne valtaavat laajoina ja ylivoimaisina kasvustoina herkkien ja harvinaisten elinympäristöjen kasvupaikkoja, kuten kurturuusu hiekkaisia merenrantoja ja aasialaiset tatarkasvit reheviä joenvarsia ja metsänreunoja.

Miksi huonokuntoisia salavia ei poisteta ja istuteta uusia tilalle?

Vanhat salavat ovat monimuotoisuuden kannalta tärkeitä ja ne mm. luovat elinympäristöjä pieneliöille ja linnuille. Tavoitteena on säilyttää salavat niin kauan kuin ne eivät aiheuta turvallisuusriskiä puiston käyttäjille. Suurin osa nykyisistä salavista kallistaa merenlahden suuntaan, joten onnettomuusriski on arvioitu pieneksi. Ne salavat, jotka on arboristin toimesta arvioitu vaarallisiksi, leikataan typistämällä oksia ja latvustoa, jotta ne säilyvät elinympäristöinä, mutta eivät enää aiheuta riskitilanteita. Rantakäytävän molemmille puolille istutetaan runsaasti uusia puita eri puulajeja käyttäen.

Miksi rannan puurivi-periaatteesta on luovuttu?

Tavoitteena on kehittää puistoa luonnonmukaisista lähtökohdista, mm. liittyen luonnonsuojelualue-esitykseen. Kulttuurihistorian näkökulmasta puurivi on ollut yhden ajanjakson aihe, mutta puistolla on ollut myös luonnonmukaisempi maisemapuisto vaihe ennen puuriviä. Vapaamuotoisesti istutettuna itsestään kehittyneet rannan nuoremmatkin puut voidaan säilyttää, uutta puustoa voidaan istuttaa enemmän ja eri puulajeja voidaan käyttää monipuolisemmin.

Usein kysytyt kysymykset

Hulevesien käsittely ja vaikutukset Töölönlahteen

Mitä tarkoitetaan hulevesillä?

Hulevesi on maan pinnalla, rakennusten katoilla ja muilla pinnoilla syntyvää sade- ja sulamisvettä. Hulevedet johdetaan yleensä hulevesiviemäriin tai avo-oihin, mistä ne virtaavat purojen, jokien ja järvien kautta lopulta mereen.

Miksi Mannerheimintien hulevesiä ohjataan puistoon?

Alueen hulevedet ovat aiemmin johtuneet sekavesiviemäriin, jota pitkin ne ovat yhdessä jäteveden kanssa johtuneet jätevedenpuhdistamolle. Jatkossa hulevedet johdetaan omalla hulevesiviemärillä Hesperian puiston läpi Töölönlahteen. Hesperianpuistossa hulevettä puhdistetaan sekä maan alaisessa kaivossa että biosuodatuspainanteessa, jossa hulevedet suodattuvat kasvipeitteen ja maakerrosten läpi.

Mikä on biosuodatuspainanne?

Biosuodatuspainanteessa hulevesi suodattuu maakerrosten läpi, jolloin vedestä poistuu kiintoainesta, ravinteita ja haitta-aineita. Lisäksi painanteen pinnalla oleva kasvillisuus sitoo hulevedessä olevia ravinteita ja haitta-aineita.

Miten huolehditaan, etteivät hulevedet heikennä Töölönlahden tilaa?

Biosuodatuspainanteella pystytään käsittelemään noin 40 % vuotuisista sateista syntyvistä hulevesistä. Maan alle rakennettavalla, kiintoainesta erottavalla pyörrevirtaerottimella pystytään lisäksi käsittelemään noin 95 % vuotuisista hulevesistä. Hulevesien eriyttämisen myötä Töölönlahden valuma-alue kasvaa, joka lisää veden vaihtuvuutta.

Usein kysytyt kysymykset

Puistojen toiminnot

Miksi leikkipaikka siirretään?

Kaupungin melumittaukset eri vuosilta ovat osoittaneet, että nykyisen leikkipaikkasijainnin meluarvot ovat liian korkeita leikkipaikalle. Lapset ovat tavallista puistokäyttöä herkempi ryhmä meluallistuksen kannalta ja leikkipaikkaa koskevat tiukemmat meluvaatimukset. Näitä tulee toteuttaa aina kun tehdään laajempaa puiston kunnostusta. Leikkipaikkaa tullaan käyttämään myös päiväkotiryhmien ulkoiluun.

Esitetty uusi paikka on ainoa melutasoltaan hyväksyttävä paikka puistossa. Oopperatalo toimii tehokkaimpana melun vaimentajana katualueiden suuntaan. Uusi ehdotettu paikka on suotuisampi myös siksi, että se tuulettuu hyvin ilmansaasteista ja katupölystä.

Tuleeko puistoon kahvilaa tai kioskia?

Kiinteä kahvilatoiminta vaatii paljon infraa ja tilaa: jätehuolto, riittävät tilat kannattavaan toimintaan, päivittäinen huoltoajo, vesi- ja sähköliitännät, ym. Näiden suhtautuminen historialliseen puistoon sekä arvokkaan vanhan puuston säilyttämiseen on haastavaa.

Pienemmän kioskin sijoittaminen puistoon nähdään mahdollisempana, mutta sen sijoittaminen vaatii lisätarkastelua mm. kaavoituksen, lupa-asioiden ja liikennesuunnittelun suhteen. Kioski ei sisälly puistosuunnitelmaan vaan sen sijoittamista puistoon tutkitaan erillisenä hankkeena.

Palautteen anto

Esillä olo ja palautteet

Suunnitelmaluonnokseen voi tutustua **24.1. – 6.2.2024** välisenä aikana Helsingin kaupungin verkkosivulla osoitteessa www.hel.fi/suunnitelmat kohdassa Katu- ja puistosuunnitelmat.

Toivomme mahdollista palautetta nyt esillä olevasta puistosuunnitelmaluonnoksesta **ti 6.2.2024 mennessä**.

Palautteet:

Jere Saarikko

Helsingin kaupunki, Maankäyttö ja kaupunkirakenne

jere.saarikko@hel.fi

Matti Liski

Maisema-arkkitehtitoimisto Näkymä Oy

matti.liski@nakyma.com